

<b>Pas pour débutants .....</b>	<b>3</b>	<b>Renommer .....</b>	<b>13</b>
Tu es paresseux! .....	3	Utiliser astucieusement F2.....	13
Les versions Windows .....	3	<b>Déplacer.....</b>	<b>14</b>
Quelques mots à mon sujet .....	3	<b>Copier .....</b>	<b>14</b>
Histoire.....	4	Exemple: déplacer un fichier.....	14
Clavier ET souris .....	4	Résumé .....	15
Santé .....	4	<b>Trier .....</b>	<b>15</b>
Actualisation sur le site Internet .....	4	Adapter les colonnes avec la souris.....	15
Argent .....	4	Adapter les colonnes avec le clavier....	15
<b>Super User .....</b>	<b>5</b>	<b>Supprimer et la corbeille .....</b>	<b>16</b>
<b>Intention .....</b>	<b>5</b>	<b>Supprimer des objets dans la</b>	
<b>Mes expériences .....</b>	<b>5</b>	<b>corbeille .....</b>	<b>16</b>
<b>Pourquoi Super User?.....</b>	<b>6</b>	<b>Sortir des fichiers de la corbeille.....</b>	<b>16</b>
<b>L'Explorateur Windows .....</b>	<b>7</b>	Que se passe-t-il si la corbeille est	
<b>Objets.....</b>	<b>7</b>	pleine quand tu supprimes un	
<b>Exercice: Manipulation de dossiers....</b>	<b>7</b>	fichier? .....	16
<b>La navigation .....</b>	<b>9</b>	<b>Objet.....</b>	<b>17</b>
La touche fléchée droite .....	9	<b>Créer un objet .....</b>	<b>17</b>
La touche fléchée gauche .....	9	<b>Créer un dossier.....</b>	<b>17</b>
Résumé .....	9	<b>Propriétés des objets .....</b>	<b>18</b>
<b>La navigation (suite).....</b>	<b>9</b>	<b>Dossier.....</b>	<b>18</b>
Saute le lecteur A: .....	10	<b>Lecteurs .....</b>	<b>18</b>
<b>Recherche rapide.....</b>	<b>10</b>	<b>Poste de travail .....</b>	<b>18</b>
La flèche arrière.....	10	<b>Bureau .....</b>	<b>18</b>
Un petit désavantage.....	10	<b>Démarrer un logiciel avec une</b>	
Début, Fin, Ecran précédent, Ecran		<b>seule touche.....</b>	<b>20</b>
suivant .....	11	<b>Logiciels dans le menu Démarrer ....</b>	<b>20</b>
Ctrl+Début/Fin/Ecran		<b>Propriétés d'un raccourci .....</b>	<b>21</b>
précédent/Ecran suivant.....	11	<b>Trouver et afficher dossiers et</b>	
Navigation horizontale .....	11	<b>fichiers .....</b>	<b>22</b>
Navigation verticale .....	11	<b>Démarrer l'Explorateur Windows</b>	
*Astérisque – volet gauche		<b>à un endroit donné .....</b>	<b>23</b>
seulement.....	11	Un peu de truquage.....	24
Un bon conseil de navigation.....	12	<b>Ouvrir rapidement des fichiers</b>	
<b>Sélectionner .....</b>	<b>12</b>	<b>avec l'Explorateur Windows .....</b>	<b>25</b>
Sélectionner plusieurs fichiers .....	12	<b>Derniers fichiers ouverts.....</b>	<b>25</b>
Sélectionner presque tous les fichiers..	13	<b>Destinations habituelles.....</b>	<b>26</b>
Sélectionner certains fichiers.....	13	<b>Sauvegarder.....</b>	<b>26</b>
Inverser une sélection.....	13	<b>Fichiers BATCH pour sauvegardes ...</b>	<b>26</b>
<b>La manipulation d'objets.....</b>	<b>13</b>	<b>Organiser les favoris .....</b>	<b>26</b>
		<b>La touche Alt .....</b>	<b>27</b>

<b>Alt+TAB.....</b>	<b>27</b>	<b>Mon logiciel préféré .....</b>	<b>37</b>
<b>Alt: une touche importante!.....</b>	<b>27</b>	<b>Group Mail - Newsletters.....</b>	<b>37</b>
<b>Internet Explorer .....</b>	<b>28</b>	<b>Kevin et <u>Hostings.com</u>.....</b>	<b>38</b>
<b>Raccourcis .....</b>	<b>28</b>	<b>Pourquoi est-ce que personne</b>	
Navigation... drôle de nom! .....	28	<b>ne me l'a dit ...?.....</b>	<b>39</b>
Rafraîchir ou recharger? .....	28	Une réponse possible.....	39
Parler d'un site Internet à un ami?.....	28	Les avantages du clavier .....	39
Nouvelle fenêtre dans le browser.....	28	<b>Peux-tu penser comme un logiciel?. 40</b>	
Historique et favoris .....	28	<b>Post-scriptum - octobre 2002.....</b>	<b>41</b>
Ouvrir une nouvelle fenêtre quand on		<b>Argent.....</b>	<b>42</b>
active un lien.....	29	<b>Enough for today! .....</b>	<b>42</b>
Ouvrir la boîte adresse.....	29		
Surligner la boîte adresse .....	29		
Traiter la boîte adresse .....	29		
Sauter sur une page de lien en lien.....	29		
Formulaires .....	29		
Organiser les favoris.....	29		
<b>Disque dur et lecteur.....</b>	<b>30</b>		
Un disque dur, plusieurs lecteurs (C:,			
D: et peut-être encore plus) .....	30		
<b>Deuxième disque dur matériel.....</b>	<b>30</b>		
<b>Producteurs de disques durs .....</b>	<b>31</b>		
<b>Windows Commander .....</b>	<b>32</b>		
<b>Généralités .....</b>	<b>32</b>		
<b>Raccourcis .....</b>	<b>33</b>		
<b>F2 .....</b>	<b>33</b>		
<b>Compresseur et décompresseur .....</b>	<b>33</b>		
<b>FTP: Ctrl+F .....</b>	<b>33</b>		
<b>Browser Opera .....</b>	<b>34</b>		
<b>Webmaster.....</b>	<b>36</b>		
<b>FrontPage 2000.....</b>	<b>36</b>		
Barres de navigation .....	36		
<b><u>Xenu.de</u>.....</b>	<b>36</b>		
<b><u>PingPlotter.com</u> .....</b>	<b>36</b>		
<b><u>UltraEdit.com</u> .....</b>	<b>36</b>		
Tri, remove duplicates.....	36		
Replace.....	36		
<b>ReplaceEm .....</b>	<b>37</b>		
<b>Multi-string-replace - Freeware.....</b>	<b>37</b>		
<b>Becky - E-mail .....</b>	<b>37</b>		

## Pas pour débutants

En écrivant et en corrigeant ce texte je pensais à des personnes qui ont déjà plusieurs années d'expérience avec un ordinateur Windows.

### Tu es paresseux!

Tu veux tout avoir sans trop te fatiguer. N'est-ce pas? Ou bien est-ce que ça t'intéresse de pouvoir travailler plus vite et plus facilement sur ton ordinateur? Alors il faut que tu investisses un peu.

Combien de temps et d'énergie veux-tu investir? Es-tu prêt à perdre de vieilles habitudes? Si tu réponds par „oui” à ces questions, ce texte peut certainement t'apporter quelque chose. Si ce n'est aujourd'hui, alors demain, dans six mois, dans trois ans, c'est selon.

Tant qu'il y aura un système d'exploitation Windows tel que Windows 95/98, Me, NT, 2002 ou XP il est probable que ce texte existera.

Je voulais gagner du temps; c'est pourquoi je cherche constamment comment y arriver. C'est comme ça que ce texte est né.

### Les versions Windows

En mai 1999 ça faisait longtemps que j'utilisais W98. Depuis 2001 j'utilise Windows 2000 Prof., version anglaise. Je n'utilise que des programmes anglais, ou plutôt, j'utilise essentiellement les programmes dans la langue dans laquelle ils ont été écrits. Ce texte n'a *pas* été testé sur toutes les versions Windows.

### Quelques mots à mon sujet

Je suis né au Danemark en 1952. En 1980 j'ai passé mon doctorat en sociologie et en psychologie. Mes études avaient duré à peu près 10 ans. Après quelques années sans travail j'ai fait quelques petits boulots.

En 1992 j'ai décidé de me mettre à mon compte et le 16 avril 1993 je publiais ma première brochure, 64 pages pour seulement 4 Euros, au Danemark dans ma propre maison d'édition. D'autres auteurs danois m'ont rejoint et au bout de 6 à 8 titres

publiés au Danemark nous avons réussi une sensation dans le monde de l'édition.

J'ai écrit ma première brochure en neuf mois. Au Danemark elle a été un best-seller et elle est aujourd'hui encore la publication informatique la plus vendue: de 1993 à 1997 il s'en est vendu 175.000 exemplaires.

En tout j'ai publié au Danemark 35 titres aux éditions KnowWare: de 1993 à 2002 plus de 1,3 million d'exemplaires ont été vendus. D'autres maisons d'édition danoises spécialisées dans l'informatique se sont senties obligées de copier mon idée et de faire des petites brochures bon marché.

La version allemande de ma première brochure „Nutze deinen PC optimal” a paru en 1995 et a été vendue à plus de 100.000 exemplaires.

De 1992 à 2002 j'ai travaillé entre 330 et 350 jours par an et passé chaque jour entre 8 et 16 heures devant un ordinateur Windows.

Je sais que ça peut paraître fou mais ça me plaisait, et ça me plaît encore. Sinon je ne le ferais pas. Je suis content que mon travail serve à tant de gens.

Il faut que tu connaisses la genèse de cette brochure. Le texte est un extrait de plusieurs milliers d'heures de travail passées devant un ordinateur Windows.

Quand je découvre un nouveau programme je m'efforce d'être attentif à moi-même et à mes réactions face à la façon de procéder du programme.

Le plus souvent je travaille sur trois à sept programmes en même temps. Plus il y a de programmes en cours d'exécution, plus je mets de temps à trouver ce dont j'ai besoin.

Si je constate que je n'ai pas utilisé un programme donné pendant un certain temps, je le ferme, et tout de suite le changement entre les autres programmes avec Alt+TAB se fait plus facilement et plus rapidement. Par principe je ne change jamais de programme en cliquant sur la barre des tâches.

J'écris autrement que la plupart des autres auteurs de textes informatiques. J'en suis tout à fait conscient. J'ai écrit ma première brochure, un travail précurseur au sujet du

système DOS très répandu à l'époque, en 1992 et à partir de là jusqu'à peu près 2000 j'ai consacré tout mon travail pratiquement exclusivement aux éditions KnowWare - d'abord au Danemark et depuis 1995 en Allemagne.

Depuis 1996 je rédige et j'organise le site Internet des maisons d'édition danoise et allemande ainsi qu'un site Internet en anglais en tant que service pour le reste du monde.

### Histoire

Dans le courant de l'été 1997 j'ai découvert sur le clavier quelques raccourcis qui accélèrent de façon sensible le travail dans l'**Explorateur Windows**.

Et j'ai rapidement trouvé d'autres raccourcis et combinaisons de touches qui m'ont amené à utiliser le clavier pour plus de 90 pour cent de mes travaux de routine, sur l'**Explorateur Windows** comme dans d'autres programmes.

Malheureusement Microsoft et autres producteurs de logiciels - et beaucoup d'utilisateurs paresseux - sont tellement fascinés par la souris que ce rongeur est incontournable pour bien des opérations.

Mais il faut espérer que des systèmes d'exploitation et des logiciels également gérables avec le clavier vont commencer à voir le jour.

IL est bien connu que de plus en plus de gens ont des problèmes de santé dus à un usage trop intense de la souris. J'espère que cette brochure t'aidera et aidera d'autres personnes à éviter ce genre de problèmes.

L'expérience acquise avec ma première brochure, „Nutze deinen PC optimal“, m'a appris que beaucoup d'enseignants ont transmis les informations contenues dans cette brochure dans des séminaires ainsi qu'à des étudiants et à des élèves. J'espère qu'il en sera de même pour ce texte.

### Clavier ET souris

L'usage de la souris n'est pas négligé. Ce qui m'importe, c'est non seulement un usage optimal du clavier mais aussi une utilisation conjuguée du clavier et de la souris.

### Santé

Certaines choses ne sont ici évoquées qu'une seule fois. Le nombre des illustrations a été sciemment réduit. Les destinataires de ce texte n'ont pas besoin d'images! Donne sa chance au clavier. Ton corps, tes muscles et ton âme t'en sauront gré. Et n'oublie pas:

1. C'est en forgeant qu'on devient forgeron.
2. Tout vient à point qui sait attendre - et cela vaut aussi pour les nouvelles habitudes.

Dis moi ce que tu penses de cette brochure. Elle sera peut-être traduite en beaucoup de langues - et proposée gratuitement sur Internet. Aide moi s'il te plaît à l'améliorer.

### Actualisation sur le site Internet

Si mon temps me le permet, ce texte sera constamment actualisé, complété et élargi sur notre site Internet. De plus en plus de personnes ont une connexion Internet bon marché et en tant que moyen de communication ce média me convient très bien. Si tu veux toi-même avoir davantage de renseignements sur KnowWare ou un complément d'information pour certaines indications données dans cette brochure, ou si tu es à la recherche de conseils et de tuyaux, tu peux consulter

<http://knowware.de>

<http://knowwareglobal.com>

<http://www.competencemicro.com/>

### Argent

Je gagne et j'ai gagné assez d'argent. Je suis reconnaissant d'avoir cette possibilité, grâce à toi et tous les autres lecteurs qui ont acheté les brochures KnowWare.

Ce qui m'importe c'est que l'énergie circule. Comme dit toujours mon ami Johann-Christian Hanke: „Il faut bien se faire plaisir!“

Quand ça ne me fera plus plaisir je ferai autre chose.

Je te souhaite bonne lecture et bon amusement sur ton „keyboard“😊

Bien sincèrement

Michael Maardt, 21 octobre 2002. Danemark

## Super User

Avant de commencer permets moi de dire en quelques mots pourquoi j'ai choisi ce titre. Je présume que tu veux tout simplement travailler mieux et plus facilement avec Windows et les applications Windows.

Dans la vie nous voulons certainement tous exécuter certaines choses plus rapidement. Ça nous permet de gagner du temps et de faire autre chose. Ça fait des années que je passe tous les jours des heures et des heures devant mon PC Windows, parfois jusqu'à 20 heures presque sans arrêt, mais en moyenne dans les 12 à 14 heures par jour.

Depuis 1993 j'ai envie de beaucoup de choses. Mais „tout vient à point qui sait attendre“, surtout quand il s'agit d'ordinateurs pour lesquels les logiciels proviennent de quelques producteurs seulement, essentiellement de Microsoft. Je ne veux pas philosopher ici sur les produits MS, mais Microsoft a toujours agencé ses produits de telle façon que les utilisateurs soient forcément pris dans une sorte de dépendance.

Utiliser de façon simple des logiciels Microsoft avec d'autres logiciels a toujours posé problème. Les utilisateurs normaux étaient donc condamnés à s'habituer aux produits Microsoft. Il y a maintenant heureusement d'autres possibilités qui sont meilleures et moins chères.

### Intention

Je t'explique comment je travaille. Peut-être as-tu envie d'essayer d'en faire autant? C'est aussi simple que ça. Au cours des dernières années j'ai sans cesse essayé de trouver comment travailler plus vite, plus simplement, plus sûrement et de façon plus détendue.

J'ai recherché et testé des logiciels, en examinant surtout: quels sont les raccourcis? Le producteur des programmes a-t'il programmé des raccourcis intelligents? Comment est-ce que je peux en adapter et en installer moi-même?

### Mes expériences

Après avoir quitté l'école j'ai beaucoup lu. Ecrire m'a toujours bien plu. Et à 18 ans j'ai appris en trente jours, à raison d'une heure par jour, à taper à la machine avec 10 doigts. C'est le meilleur „investissement“ que j'aie réalisé pour me simplifier la vie.

De 1970 à 1973 j'ai fait des études de sociologie à l'université de Copenhague. En 1973 j'avais tellement de livres allemands (de Marx, Freud, Reich, etc.) que je suis parti habiter à Francfort pour apprendre l'allemand. Les auteurs de l'école de Francfort m'intéressaient.

Je suis resté quelques années en Allemagne et j'ai appris l'allemand. Sinon il n'y aurait pas de brochure KnowWare en allemand!

J'ai lu beaucoup de théories et de livres intellectuels: en sociologie, psychologie, théorie scientifique et philosophie. Ça a rôdé mon intellect. J'ai étudié à fond la théorie scientifique de Marx et Hegel.

J'ai appris à faire une analyse structurée et à penser dans l'abstrait. Je me suis surtout intéressé à la logique et à la pensée logique et ça m'a servi plus tard, quand j'ai commencé à travailler avec des ordinateurs.

Mon conscient intellectuel était donc relativement tôt assez fortement prononcé.

En 1980 j'ai passé mon doctorat en sociologie à l'université de Copenhague. Vers 1985 j'ai commencé à travailler sur ordinateur et peu après la première vague des „ordinateurs personnels“ j'étais en possession d'un 802806 sans disque dur.

Quand on y pense, l'évolution du matériel informatique a été incroyablement rapide. Au cours des dix dernières années j'ai eu environ 10 PCs. Je n'achète jamais la toute dernière CPU mais celle qui était nouvelle six mois auparavant. La toute dernière est toujours beaucoup trop chère.

Sous DOS WordPerfect ne m'a jamais emballé, mais j'ai toujours travaillé avec Word. Les styles (formats prédéfinis) m'ont particulièrement plu. En 1985 Nis Refslund m'a appris les rudiments de l'informatique. Il savait programmer et il m'a beaucoup appris

sur les bits et les bytes, sur ASCII et ce genre de choses.

Nous avons pendant un certain temps travaillé ensemble dans une petite entreprise qui proposait des services: conversion de fichiers provenant de différents programmes de texte et de mise en page pour pouvoir les utiliser comme photocomposition. Ce fut pour ainsi dire ma formation de base en matière d'informatique.

### **Pourquoi Super User?**

Je crois que je travaille environ dix fois plus vite que „l'utilisateur moyen". En comparaison des utilisateurs moyens dans leur pays respectif je tape vraisemblablement six fois plus vite en danois, quatre fois plus vite en anglais et deux fois plus vite en allemand.

A mon avis il aurait fallu trois personnes pour accomplir la masse de travail que j'ai réalisée au cours des dix dernières années.

Je veux dire par là que pour le même investissement en temps et en argent je suis plus productif. C'est très agréable, non pas d'être plus rapide que les autres, mais de pouvoir faire beaucoup de choses en peu de temps. Et ça tient à une seule raison: J'ai fait ce choix!!

Je le répète: j'ai décidé de le faire parce que je voulais, il y a très longtemps, faire beaucoup de choses dans cette vie. J'ai toujours inconsciemment ressenti et su qu'un jour je ferai quelque chose qui sortirait de l'ordinaire.

Je me rappelle d'un ami qui avait établi mon horoscope. Il a constaté que soudain j'aurais beaucoup d'énergie. A l'époque il m'a demandé: Michael, est-ce que tu as réfléchi à ce que tu vas faire de cette énergie? Je n'en avais aucune idée. Aujourd'hui je le sais.

## L'Explorateur Windows

Je te conseille d'effacer la **barre d'adresses** : **Alt, Affichage, Barre d'outils, Barre d'adresses**.

Tu cliques sur **Affichage (XP: Outils), Options des dossiers: Onglet Affichage, Afficher le chemin complet dans la Barre des Titres**.

La fenêtre présente deux volets: à droite se trouve le **poste de travail** et la partie gauche montre une arborescence affichant tous les objets sauf ceux du niveau le plus bas, celui des fichiers. Le **poste de travail** apparaît donc comme faisant partie de l'**Explorateur Windows** dans le volet droit de la fenêtre.

Tu peux travailler dans le volet gauche ou dans le volet droit de la fenêtre, mais pas dans les deux en même temps. Tu passes de l'un à l'autre en appuyant sur la touche **TAB**.

Nous allons voir tout de suite tout ce qu'on peut faire sans souris - bien sûr en partant de ma propre façon de travailler.

### Objets

Avant de commencer il faut que nous définissions quelques notions.

Sur toutes les interfaces utilisateurs Microsoft parle d'*objets*. Cette notion n'a en soi rien de mystérieux: c'est tout simple-ment un mot désignant les différentes parties et les divers éléments qui entrent dans la composition d'un ordinateur et de ses logiciels.

Windows se compose de beaucoup de sortes d'objets appartenant à des niveaux différents. Le logiciel **Explorateur Windows** sert à afficher et manipuler tous ces objets.

Les différents objets peuvent être considérés comme une sorte de hiérarchie. Ici tout est agencé de façon absolument logique, à une exception près, où Windows a un peu „triché“ pour faciliter la tâche aux débutants. Sur ton ordinateur tu n'as vraisemblablement qu'un seul disque dur qui est désigné par (C:).

L'**Explorateur Windows** montre dans le volet gauche de la fenêtre les différents niveaux. Matériellement un ordinateur se compose d'un écran, d'un clavier et d'une unité centrale de traitement - la grosse boîte grise. Les éléments qui sont importants pour nous sont les suivants:

Un lecteur de disquettes, un ou plusieurs disques durs (fixed disks), comportant chacun un ou plusieurs lecteurs (drives), peut-être un lecteur de CD-rom ou de DVD, vraisemblablement une imprimante, peut-être un modem et pour finir divers composants matériels comme la souris etc.

Si ton ordinateur est relié à un réseau tu vois aussi un symbole appelé **VOISINAGE RESEAU**.

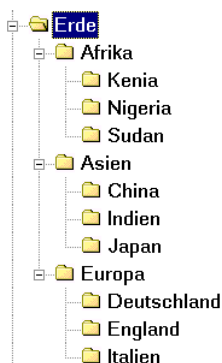
### Exercice: Manipulation de dossiers

Regarde l'exercice suivant. Si tu ne t'y retrouves pas à la première lecture je te conseille de faire toi-même l'exercice.

Admettons que tu sois historien et que tu veuilles rédiger un texte concernant l'histoire, le présent et le futur de plusieurs pays. Alors tu constitues pour chaque pays un dossier qui doit contenir trois fichiers: ces fichiers décrivent chacun tes trois sujets principaux, histoire, présent et futur. Un extrait de cette hiérarchie de dossiers se présente de la façon suivante:



- 1 Si tu ouvres tous ces dossiers selon la méthode décrite plus haut, ça dure une éternité. Essaie plutôt la méthode suivante:
- 2 Tu sélectionnes **C:**, tu ouvres avec **Alt, Menu Fichier, Nouveau, Dossier** un nouveau dossier appelé **TERRE** et tu actualises, ce qui est particulièrement important dans les anciennes versions de Windows, avec **F5**.
- 3 Tu sélectionnes **TERRE**, tu ouvres selon la même méthode un autre dossier appelé **AFRIQUE** et tu actualises avec **F5**.
- 4 Tu sélectionnes **AFRIQUE**, tu ouvres un dossier correspondant nommé **KENYA** et tu actualises avec **F5**.
- 5 Tu sélectionnes **KENYA** et tu constitues cette fois de la même façon un fichier texte, c'est-à-dire un fichier ayant le suffixe TXT. **Alt, Menu Fichier, Nouveau, Fichier texte** (XP: Document Texte), **Entrée**. Dans le volet droit apparaît un fichier que tu appelles **PASSE.TXT**. Tu tapes **Ctrl+NUM+** (touche Plus sur le bloc numérique). Dans ta structure de base par pays il ne te manque plus que deux fichiers appelés **PRESENT.TXT** et **FUTUR.TXT**. Au lieu de répéter le processus, tu fais deux copies de **PASSE.TXT** – en procédant ainsi:
- 6 Tu sélectionnes **PASSE.TXT** et tu tapes **Ctrl+C**, **Ctrl+V** et encore une fois **Ctrl+V**
- 7 Deux fichiers apparaissent dans le volet droit de la fenêtre: **COPIE DE PASSE.TXT** et **COPIE (2) DE PASSE.TXT**
- 8 Avec **F2** tu renommes les deux fichiers **PRESENT.TXT** et **FUTUR.TXT**. La structure du pays est maintenant complète.
- 9 Tu veux copier le dossier d'un pays.
- 10 Donc tu sélectionnes **KENYA** et tu tapes **Ctrl+C**.
- 11 Ensuite tu sélectionnes le dossier **AFRIQUE** et tu tapes **Ctrl+V**. Dans les deux volets de la fenêtre tu vois **COPIE DE KENYA**. Pour



voir ce qui se passe, tu sélectionnes **COPIE DE KENYA** dans le volet de *droite* et tu l'appelles **NIGERIA**. Tu vois que le nom est corrigé en même temps dans le volet de gauche. La prochaine fois tu feras ça dans le volet de gauche, c'est plus simple. L'astuce dans tout ça c'est que les trois fichiers ont également été copiés dans le dossier **NIGERIA**.

- 12 Tu sélectionnes **NIGERIA** dans le volet droit et tu en fais une copie. Nous admettons que le plus grand continent au monde comprend 10 pays.
- 13 Tu fais 9 copies de **NIGERIA** – et tu attends pour les renommer.
- 14 Tu sélectionnes **AFRIQUE** dans le volet de gauche et avec la touche fléchée gauche tu refermes le dossier.
- 15 Sélectionne **TERRE** dans le volet gauche et avec **TAB AFRIQUE** dans le volet droit.
- 16 **Ctrl+C** et **Ctrl+V** 6 fois. Tu as maintenant 7 continents comportant chacun 10 pays avec respectivement 3 fichiers.
- 17 Sélectionne **TERRE** dans le volet gauche et tape \* (ou x) sur le bloc numérique pour ouvrir tous les dossiers. Maintenant tu peux commencer à changer le nom de tous les fichiers: continents et pays. Supprime les dossiers superflus dans les continents qui n'ont pas 10 pays.
- 18 Constitue au moins les 3 continents que je montre, avec chacun 3 pays. Déplaçons maintenant l'Italie vers l'Asie!
- 19 Sélectionne **ITALIE** dans le volet gauche et tape **Ctrl+X** (préparation du déplacement).
- 20 Sélectionne **ASIE** dans le volet gauche et tape **Ctrl+V**. Déplaçons maintenant le **KENYA** et le **NIGERIA** vers l'Europe - mais on ne peut surligner plusieurs objets en même temps que dans le volet de droite.
- 21 Sélectionne dans le volet de droite **KENYA et NIGERIA**, tape **Ctrl+X**. Sélectionne Europe dans le volet gauche et tape **Ctrl+V**.



## La navigation

Ce chapitre traite uniquement de la **navigation** dans le volet *gauche*.

Pour ouvrir un dossier la plupart des utilisateurs cliquent sur le petit signe plus qui se trouve à sa gauche, quand ils arrivent à l'atteindre, ou cliquent deux fois sur le symbole jaune ou le nom du dossier.

Je suppose que tu as installé plusieurs logiciels et donc que ton dossier **MENU DEMARRER** comporte plusieurs dossiers, parfois appelés sous-dossiers.

Presque tous les utilisateurs ont déjà essayé les touches fléchées vers le haut et le bas, mais qui se doute que celles indiquant vers la gauche et la droite ont également un sens?

Et pourtant ces deux flèches disposent de quelques unes des fonctions les plus utiles pour l'**Explorateur Windows**. Avant de continuer à lire, prends le temps d'utiliser les *quatre* touches fléchées et essaye de comprendre ce qu'elles font exactement.

### La touche fléchée droite

... a deux fonctions distinctes:

- Si tu te trouves dans un dossier ayant un signe „plus” à sa gauche et que tu appuies sur la touche fléchée vers la droite, le dossier s'ouvre et son contenu demeure *inchangé*. Le signe „plus” devient un signe „moins”.
- Si tu te trouves dans un dossier ayant un signe „moins” à sa gauche et que tu appuies sur la touche fléchée vers la droite, la sélection passe sur le premier sous-dossier, comme si tu avais appuyé sur le pavé indiquant vers le bas.

### La touche fléchée gauche

Peu importe le nombre des dossiers qui se trouvent sur un niveau, une pression sur la touche fléchée vers la gauche entraîne la sélection du dossier au niveau supérieur; une deuxième pression ferme l'arborescence à cet endroit. La touche fléchée vers la gauche est donc très utile: elle fait passer au niveau supérieur et ferme le niveau que l'on vient de quitter. C'est très pratique: si tu as quitté un niveau tu n'as plus besoin de voir son contenu. Si tu veux passer au niveau supérieur sans „refermer” la structure, tu

utilises la **flèche arrière** (aussi appelée Backspace). L'expérience aidant, tu utiliseras tantôt la flèche arrière, tantôt la touche fléchée gauche.

Appuie maintenant plusieurs fois sur la touche fléchée gauche jusqu'à ce que tu ne voies plus que le Bureau.

Tu sais probablement à quel endroit du système tu te trouves: par exemple dans le système **MENU DEMARRER** qui contient beaucoup de dossiers présentant des raccourcis.

Le système de menus que tu ouvres en appuyant sur **Démarrer**, est une *représentation graphique* des dossiers contenus dans le **MENU DEMARRER**; il ne montre que ces dossiers et les liens qu'ils contiennent et rien d'autre!

Etant donné que maintenant tu as certainement compris la structure des niveaux de lecteurs, dossiers et fichiers ainsi que de leurs liens, tu vas pouvoir, dès que tu sauras déplacer des dossiers et des fichiers, organiser ton **MENU DEMARRER** à ton goût.

### Résumé

- Dans l'**Explorateur Windows** le volet gauche montre tous les objets sauf les fichiers.
- Le volet droit montre tous les objets sauf le Bureau.

Quand on y pense, c'est assez logique.

L'**Explorateur Windows** montre tous les objets sur deux volets, ces deux volets ayant une différence d'un niveau: le volet gauche commence au niveau le plus élevé, le **Bureau**.

Le volet droit affiche le *contenu de l'objet sélectionné dans le volet gauche*. Le niveau inférieur de la hiérarchie, un objet fichier, ou si tu préfères, un fichier, ne peut apparaître que dans le volet droit, qui par contre ne peut pas afficher le niveau supérieur de la hiérarchie, le **Bureau**.

- Dans le volet gauche tu te déplaces dans l'arborescence des répertoires.
- Dans le volet droit tu manipules tes dossiers et tes fichiers.

## La navigation (suite)

### Saute le lecteur A:

Si tu utilises la touche fléchée vers le haut ou le bas et que restes longtemps sur un dossier contenant beaucoup de fichiers l'**Explorateur Windows** commence à actualiser l'affichage et le sablier apparaît. Déplace toi donc rapidement, éventuellement en appuyant constamment sur la touche fléchée, jusqu'à ce que tu arrives à un dossier qui ne contient pas autant de fichiers.

Tu peux te servir de ce truc quand le lecteur A: est sélectionné. Si tu ne te dépêches pas, tu peux attendre une éternité avant d'apprendre que ce lecteur n'est pas accessible.

Si ça t'arrive, tu appuies sur **Echap** (ou tu utilises **Entrée** ou la barre d'espace), pour couper le dialogue. La prochaine fois tu penseras certainement à passer rapidement sur le lecteur A:.

### Recherche rapide

Tu peux trouver rapidement n'importe quel objet en appuyant sur une seule touche. Si à l'intérieur du volet gauche tu appuies plusieurs fois de suite, mais pas trop vite, sur la même lettre, la sélection saute dans les dossiers ouverts d'un objet à l'autre commençant par cette lettre.

Cependant cela ne fonctionne pas pour les lettres des lecteurs (A:, C: etc.) – à moins que tu ne leur aies attribué un nom.

Sur W2K (et XP) il n'est malheureusement plus possible de sélectionner le lecteur suivant en appuyant sur la barre d'espace.

### ... arriver au but avec le clavier

Si tu tapes rapidement plusieurs lettres à la suite, par exemple **win**, l'Explorateur Windows cherche le premier objet dont le nom commence par ces lettres – dans le volet gauche à nouveau uniquement dans les dossiers ouverts.

Malheureusement tu ne vois pas immédiatement sur quel lecteur l'objet se trouve; il faut que tu attendes que le volet droit soit actualisé et que le chemin complet soit affiché dans la barre des titres au-dessus de la fenêtre.

Tu ne peux cependant naviguer que sur un seul lecteur en refermant les autres.

Tu peux fouiller rapidement tous les objets, y compris le **BUREAU**, le **POSTE DE TRAVAIL**, **L'IMPRIMANTE**, le **PANNEAU DE CONFIGURATION**, la **CORBEILLE** etc. en les épelant.

Si tu veux savoir à quelle vitesse tu dois taper sur les touches pour que l'**Explorateur Windows** reconnaisse la différence entre les deux recherches rapides, il faut que tu fasses l'essai.

### La flèche arrière

Déplace toi maintenant dans le volet gauche, ouvre quelques dossiers avec la touche fléchée vers la droite jusqu'à ce que tu arrives assez profondément dans la hiérarchie des dossiers.

Si au lieu d'utiliser la touche fléchée gauche tu utilises la **flèche arrière** sans refermer les dossiers subordonnés, non seulement la sélection sera différente mais aussi le focus, c'est-à-dire ce qui apparaît dans le volet droit.

C'est pratique si tu veux retourner aux dossiers précédemment sélectionnés.

Dans le volet droit, le **poste de travail**, la flèche arrière a le même effet.

La question est de savoir quelle est la différence entre naviguer avec la touche fléchée gauche ou la **flèche arrière** dans le volet gauche et avec la **flèche arrière** dans le volet droit?

Le résultat est à peu près le même mais la navigation dans le volet droit provoque un vrai kaléidoscope de fichiers.

La touche fléchée gauche fait passer au niveau supérieur. Si tu appuies encore une fois, le niveau de dossiers que tu viens de quitter se referme. La **flèche arrière** n'est pas aussi attentionnée: elle abandonne les pauvres dossiers et se dépêche de passer.

### Un petit désavantage

... peut se présenter ici, selon ta façon de procéder. Une pression sur la touche fléchée gauche referme bien l'arborescence des

dossiers, mais l'**Explorateur Windows** se rappelle quel était le dernier dossier ouvert. Donc le dernier dossier que tu as vu est aussi celui que tu verras en premier quand tu rouvriras l'arborescence.

Choisis maintenant un dossier quelconque dans la profondeur de la hiérarchie des dossiers.

1. Avec la flèche arrière tu retournes au niveau supérieur.
2. Tu refermes ensuite le premier dossier avec la touche fléchée gauche ...
3. ... et tu ouvres de nouveau l'embranchement avec la touche fléchée droite. Il y a maintenant autant de dossiers affichés qu'auparavant. C'est comme ça que ça fonctionne; mais si après le troisième temps tu appuies sur **F5**, l'**Explorateur Windows** est actualisé et n'ouvre qu'un niveau.

### Début, Fin, Ecran précédent, Ecran suivant

Ces touches changent sélection et focus.

### Crtl+Début/Fin/Ecran précédent/Ecran suivant

De cette façon tu changes *seulement* le focus mais pas la sélection. Avec la flèche striée vers le haut ou vers le bas tu reviens rapidement à la sélection qui n'est peut-être plus visible. Essaie toi-même à quoi ça peut te servir.

### Navigation horizontale

Si tu te déplaces très loin dans la hiérarchie des dossiers il se peut que tu ne voies plus le nom du dossier dans lequel tu te trouves parce qu'il est caché par le volet droit. Dans ce cas là, si tu tapes **Crtl+touche fléchée droite** ou **Crtl+touche fléchée gauche** le contenu du volet gauche se déplace en conséquence.

Si tu ne peux toujours pas voir ce que tu veux, tu dois déplacer avec la souris la ligne qui sépare les deux volets de la fenêtre.

### Navigation verticale

S'il y a tellement de dossiers ouverts que tu ne peux pas tous les voir dans le volet gauche, c'est-à-dire si la barre de défilement horizontale apparaît, tu as deux possibilités:

1. Tu peux te déplacer avec la flèche correspondante **vers le haut** ou **vers le bas**, ce qui modifie la sélection et oblige l'**Explorateur Windows** à actualiser en conséquence le volet droit. Si tu veux vraiment modifier la sélection, c'est très bien.
2. D'un autre côté, si tu veux seulement regarder, donc modifier le focus et *non* la sélection, tu utilises **Crtl** avec la flèche vers le haut ou vers le bas.  
C'est pratique quand tu veux déplacer ou copier un fichier ou un dossier. Admettons que tu aies préparé un objet pour le faire et que tu cherches maintenant le dossier de destination. Dès que tu le vois sur l'écran, tu te positionnes sur lui par une recherche rapide. Ça te fait économiser une modification de la sélection par les touches fléchées, et aussi du temps parce que l'**Explorateur Windows** n'a pas à actualiser le volet droit.

### \*Astérisque – volet gauche seulement

**ATTENTION!** - A lire absolument avant d'appuyer sur l'astérisque!! N'appuie jamais sur l'astérisque si tu es relié à un réseau!

N'oublie pas: si une boîte de dialogue te dit que le lecteur de disquettes ou de CDs est vide, tu utilises la touche fléchée droite et la barre d'espace.

L'**astérisque \*** (nouveaux claviers: touche x) situé au-dessus du chiffre 9 du bloc numérique a un effet qui peut demander quelque temps - donc ne t'étonne pas. Il *ouvre une branche complète de l'arborescence*. Une telle *branche comprend tous les contenus d'un objet*, y compris le *contenu de tous les sous-dossiers*. Fais un essai sur une petite branche!

- Sélectionne un dossier avec peu de sous-dossiers et appuie sur l'**astérisque**.
- Sélectionne maintenant le lecteur C: et appuie sur l'**astérisque**.

Si tu as plusieurs lecteurs tu peux essayer la chose suivante: sélectionne le **poste de travail**, donc le niveau le plus haut, et appuie ensuite sur l'**astérisque** – et regarde ce qui se passe!

Sur tous les lecteurs tous les dossiers sont

ouverts! Tu comprends maintenant pourquoi cette touche porte une étoile ...

Si tu as fait cet essai, tu peux désormais avec une recherche rapide chercher un dossier parmi des milliers.

### Un bon conseil de navigation

N'utilise pas le volet droit de la fenêtre pour naviguer. Tu peux bien sûr le faire en appuyant sur **Entrée** quand un dossier est sélectionné, ou sur la flèche arrière, ce qui ouvre le sous-dossier. Je te le déconseille. Navigue seulement dans le volet gauche.

Donne sa chance au clavier. Il n'est pas facile de perdre de vieilles habitudes. Essaie quand même de t'habituer à la recherche rapide. En général je me déplace dans l'ar-borescence en combinant recherche rapide et touche fléchée gauche ou droite.

N'oublie pas: C'est en forgeant qu'on devient forgeron!

Si tu consacres une semaine de ton temps et ton attention à cette façon de procéder, ça te permettra à la longue d'économiser beaucoup de temps et d'éviter bien des douleurs musculaires.

## Sélectionner

A chaque fois que dans le volet gauche un nouvel objet est sélectionné, l'**Explorateur Windows** essaye d'en montrer le *contenu* dans le volet droit. Si tu gardes le même choix pendant un instant, la barre d'état te donne les informations suivantes:

- le nombre d'objets
- leur volume total
- l'espace disque disponible

Essaie maintenant *lentement* la chose suivante:

1. Positionne toi avec **TAB** dans le volet gauche...
2. ... et sélectionne un nouvel objet (dossier ou lecteur).
3. Appuie ensuite plusieurs fois sur **TAB**. La sélection saute entre le dossier actuel dans le volet gauche et le premier objet entouré de pointillés dans la fenêtre de droite. Tu constateras que la barre d'état

affiche la même information. Tu obtiens donc des informations sur l'objet actuel, l'objet situé dans le volet gauche.

4. Place toi avec **TAB** dans le volet droit.
5. Avec la **barre d'espace** ou la touche fléchée gauche ou droite tu sélectionnes l'objet actuel dans le volet droit. La barre des titres affiche maintenant une autre information. Essaie ça plusieurs fois. Il est important que tu comprennes la différence entre les deux volets de la fenêtre.

### Important

Le volet droit *montre* le **poste de travail**, alors que l'**Explorateur Windows** le *contient*. A chaque fois que tu choisis un nouveau dossier et que tu te positionnes avec **TAB** dans le volet droit, l'affichage est seulement un choix entouré de pointillés. Il faut que tu tapes sur une touche pour qu'il soit effectivement sélectionné. En général je procède de la façon suivante:

- Je trouve le dossier dans le volet gauche, je vais avec **TAB** dans le volet droit et je cherche un fichier avec la touche fléchée vers le bas ou la recherche rapide.

### Sélectionner plusieurs fichiers

Tu commences par trier tes colonnes par ordre croissant ou décroissant avec la souris (**Nom**, **Taille**, **Type** ou **Modifié**).

- Clique sur le premier fichier ...
- ... maintiens la touche **Shift** enfoncée, ce qui fixe la sélection...
- ... et appuie plusieurs fois sur la touche fléchée vers le haut ou le bas pour marquer les fichiers choisis.
- Tu lâches toutes les touches.
- Pour annuler la sélection il suffit d'appuyer sur une touche fléchée ou sur la barre d'espace.

Mais comment fais-tu pour sauter **896.BMP** et **898.BMP** comme sur l'image?

On y arrive par ex. avec la souris: tu maintiens la touche **Ctrl** enfoncée et tu appuies d'abord sur **896.BMP** puis sur **898.BMP** afin d'annuler la sélection de ces deux fichiers.

Si tu utilises le clavier, le risque d'erreur est moindre. Il y a deux méthodes:



### Sélectionner presque tous les fichiers

Sélectionner un objet n'est pas difficile, mais comment faire pour en sélectionner plusieurs?

- Tu sélectionnes tous les fichiers désirés et tu lâches les touches. Tu sais certainement que **Ctrl+A** sélectionne tous les fichiers.
- Puis tu maintiens la touche **Ctrl** enfoncée et tu appuies plusieurs fois sur la touche fléchée vers le haut ou le bas ...
- ... et tu vois, qu'un cadre en pointillés se déplace de fichier en fichier.
- Si tu tapes **Ctrl+barre d'espace**, la sélection du fichier justement marqué est annulée.
- Pour finir tu lâches toutes les touches.



### Sélectionner certains fichiers

- Après avoir sélectionné le premier fichier choisi, tu maintiens la touche **Ctrl** enfoncée
- et tu sélectionnes d'autres fichiers avec la touche fléchée vers le haut ou le bas – et tu constates qu'une marque entourée de pointillés se déplace dans les fichiers.
- En tapant **Ctrl+barre d'espace** tu sélectionnes tous les fichiers choisis et tu lâches les touches.

### Inverser une sélection

Il existe une variante à cette méthode. Si tu veux sélectionner presque tous les fichiers contenus dans un dossier, tu marques ceux que tu ne veux *pas* sélectionner et tu appuies sur **Alt**, **Edition**, **Inverser la sélection**. Pour ça j'utilise **Alt**, **E**, **touche fléchée vers le haut**. Et tous les fichiers qui n'étaient pas marqués le sont et inversement.

### Un dernier mot sur les sélections

Ce que j'ai écrit ici sur les fichiers vaut aussi pour les dossiers, mais seulement dans le volet droit de la fenêtre. Cela tient à une règle de base très importante: on ne peut sélectionner *plusieurs objets* que dans le volet droit de la fenêtre.

## La manipulation d'objets

### Renommer

**Explorateur Windows** ne peut renommer que des dossiers ou des fichiers. Tu ne peux renommer qu'un objet à la fois, ce qui est une des rares restrictions de l'**Explorateur Windows**.

Tu sélectionnes l'objet que tu veux renommer, tu tapes **F2** et tu peux le renommer. Le nom est entouré d'un cadre en traits pleins mais reste quand même sélectionné. Tu peux entrer le nouveau nom. Si tu regrettes, tu appuies sur **Echap** et l'ancien nom est rétabli, à moins que tu n'aies appuyé sur **Entrée**, ce qui fixe le nouveau nom.

### Utiliser astucieusement F2

J'ai enregistré par erreur sous un nom erroné un fichier PDF nouvellement créé. Le nom correct du fichier aurait dû être

**WINME98\_NEW.PDF**

mais je l'ai enregistré sous le nom **WINME98\_2.PDF**.

J'ai maintenant dans le même dossier:

**WINME98\_NEW.PDF** et **WINME98\_2.PDF**

Le premier *fichier* est le bon, mais le *nom* correct est le deuxième. Que faire? Tu sélectionnes le premier fichier, appuies sur **F2**, **Ctrl+C**, **Entrée** et **Suppr**. Donc je copie le nom correct et je supprime le mauvais fichier. Puis je sélectionne le bon fichier et j'appuie sur **F2**, **Ctrl+V** et **Entrée**. Cette idée ne m'est venue qu'au bout de six années d'expérience avec l'Explorateur Windows!

J'utilise souvent **F2** quand j'ai besoin du nom d'un fichier, en général dans un mail, de la façon suivante: sélection du fichier, **F2**, **Ctrl+C** et insertion du nom du fichier dans le mail.



## Déplacer

Microsoft utilise le principe du „couper et coller“ d'autres programmes, en particulier des logiciels de traitement de texte, pour déplacer fichiers et dossiers. Ça se fait comme suit:

1. Un objet est „coupé“ et conservé dans le „presse-papiers“.
2. Le pointeur de la souris est positionné à l'endroit où l'objet doit s'afficher et l'objet est inséré.

Les débutants ont là un problème compréhensible: ce qui est découpé disparaît de l'écran. „Au secours! Où est mon objet?“

La plupart des gens veulent voir les deux endroits: départ et arrivée. Alors ils ouvrent deux fenêtres avec le **poste de travail** et tirent l'objet d'une fenêtre dans l'autre.

En fait l'objet n'est ni découpé ni inséré!

1. Tu sélectionnes l'objet que tu veux déplacer dans le volet droit de l'**Explorateur Windows** – par ex. un fichier appelé **C:\WEST\INVITATION.DOC**
2. Ensuite tu appuies sur **Ctrl+X**. Ça prépare le fichier pour le déplacement. Jusqu'à présent il ne lui est rien arrivé! L'**Explorateur Windows** mémorise dans le presse-papiers le *chemin d'accès* au fichier et le signale en masquant son symbole.
3. Sélectionne maintenant un autre objet et appuie sur **Ctrl+X**. Tu constates que le premier objet apparaît de nouveau à sa place d'origine et que l'objet sélectionné ensuite est le nouveau candidat au déplacement. La touche **Echap** annule le déplacement.
4. Appuie sur **TAB** et vas dans le volet gauche et navigue dans le dossier vers lequel tu veux déplacer l'objet, par ex. **C:\EAST\**
5. Dans le volet droit tu vois le contenu de ce dossier. Si tu décides de ne pas faire le déplacement, il te suffit de ne pas taper **Ctrl+V**.
6. Quand tu es arrivé dans le bon dossier, tu fais **Ctrl+V**. C'est seulement maintenant que l'objet est vraiment déplacé. L'**Explorateur Windows** change le chemin d'accès du fichier en **C:\EAST\**. Physi-

quement le fichier est toujours au même endroit sur le disque dur. C'est d'ailleurs pour ça qu'il ne fait pas de bruit, même si tu as „déplacé“ un fichier volumineux. Si tu regrettes le déplacement, après avoir fait **Ctrl+V**, tu fais **Ctrl+Z**.

Je suppose qu'il est maintenant clair que l'objet n'a pas été mis dans le presse-papiers de quelque façon que ce soit. Désigner cette opération par „couper et coller“ est tout simplement faux, de même que les commandes correspondantes du menu! C'est justement pour ça que tellement d'utilisateurs ont peur de déplacer fichiers et dossiers de cette façon. Microsoft, et bien des auteurs, méritent ici d'être critiqués. La vérité paye toujours!

## Copier

Sélectionne tout d'abord l'objet que tu veux copier. **Ctrl+C** le prépare pour la copie. Puis choisis dans le volet gauche le dossier dans lequel tu veux le copier et appuie sur **Ctrl+V**. C'est seulement maintenant qu'il est copié dans le nouveau dossier et donc que se produit ce que nous avons décrit plus haut en tant que **déplacement**.

### Exemple: déplacer un fichier

J'utilise **C:\ADATA\MANUALS** pour des manuels PDF, en général des fichiers que j'ai téléchargés sur Internet. Tous les téléchargements vont sur **C:\DOWNLOAD**, et ensuite je les déplace vers les dossiers adéquats.

Je viens de télécharger un fichier PDF chez Viewsonic et je veux l'enregistrer dans **C:\ADATA\MANUALS\VIEWSONIC** comme suit:

Sous l'Explorateur Windows: **Alt+V** (Menu Favoris), 2 fois **D**, pour trouver d'abord mon dossier de domaine, puis mon dossier D. **Entrée** pour déplier D, et enfin Entrée, parce que chez moi **c:\download** est le premier point de menu dans le menu déplié.

Je sais bien que le nom que j'ai donné au fichier commence par viewsonic, alors je tape un v et je marque en même temps le fichier recherché.

**Ctrl+X**, pour préparer un déplacement, puis **Alt+A, M**, pour trouver le dossier **MANUALS**. **Entrée**, pour déplier le menu et **Entrée**, parce que le dossier est le premier point du menu dans **MANUALS**.

A chaque fois que sur mon PC je mets un dossier dans les favoris, je le place en haut du système des favoris en déplaçant son lien dans le menu. Pour ça j'utilise la souris: glisser et déposer – même par-dessus les menus et sous-menus.

C'est plus simple avec Windows Commander voir page 32.

### Résumé

Si je n'ai pas appelé ce chapitre „La manipulation de fichiers“, il y a une raison. Il est important de comprendre que tous les éléments représentés par l' **Explorateur Windows** sont des objets.

Je suis bien conscient que nous travaillons avant tout avec des fichiers, mais les lecteurs, les dossiers de systèmes, les dossiers „normaux“ et les fichiers, y compris les liens, sont tous des objets. Il faut absolument que tu penses bien au fait que chaque *Objet* a ses *propriétés*.

Avec **Ctrl+X** tu prépares un objet à être déplacé, avec **Ctrl+C** à être copié. Dans le volet gauche tu sélectionnes „l'objet de destination“, en général il s'agit d'un dossier.

De cette façon tu te familiarises progressivement avec la différence entre les volets gauche et droit. Si le volet gauche affiche un objet, le droit affiche son contenu.

## Trier

- 1) Comment les fichiers sont-ils affichés? Tu le définis avec **Alt, Affichage** qui te propose quatre possibilités (sous Win 98): 1. **Grandes Icônes**, 2. **Petites Icônes**, 3. **Liste**, 4. **Détails**. Je choisis le plus souvent **Détails**, qui m'affiche **Nom, Taille, Type** et **Modifié** (date de la dernière modification).
- 2) Comment trie-t-on les dossiers et les fichiers? Selon quels critères le tri est-il effectué? Ici aussi il y a quatre possibilités: **Nom, Taille, Type** et **Modifié**.

Les fichiers peuvent être classés selon les critères choisis. Mais si tu veux faire ça avec le clavier, tu tapes **Alt, Affichage, Réorganiser les icônes** et tu choisis un critère. Mais là Microsoft endigue un peu l'amour du clavier: un deuxième clic au même endroit *inverse l'ordre du tri*. Autant que je sache, ça n'est pas faisable avec le clavier.

### Adapter les colonnes avec la souris

Si dans **Affichage** tu as choisi **Détails** il t'arrive certainement de remarquer qu'une ou plusieurs colonnes du volet droit sont trop étroites ou trop larges.

Positionne la souris sur la ligne noire entre deux colonnes et clique deux fois dessus. La colonne à gauche de la ligne s'adapte de telle façon qu'elle affiche tout le texte.

### Adapter les colonnes avec le clavier

Ce procédé est cependant beaucoup plus rapide: tu appuies sur **Ctrl+NUM+** (bloc numérique). Et toutes les largeurs de colonnes sont adaptées.



## Supprimer et la corbeille

Tu peux supprimer les objets suivants: documents et dossiers. Tu ne peux supprimer ni dossiers système, ni lecteurs, ni objets du plus haut niveau. Incontestablement un avantage!

Après avoir sélectionné un ou plusieurs objets tu appuies sur la touche **Suppr**. Ce qui se passe alors dépend des paramètres que tu as choisis pour la corbeille.

Win 95 a introduit une possibilité très pratique. Il est déjà arrivé à tout le monde de supprimer un fichier et de le regretter. Les utilisateurs d'ordinateurs Apple ont depuis toujours une corbeille sur leur écran; depuis Win 95 les utilisateurs de Windows en ont une également.

Cette corbeille fait partie des objets qui sont appelés dossiers système. Voyons quelles sont ses propriétés.

La plupart des utilisateurs activent la corbeille en cliquant sur son icône sur le bureau. L' **Explorateur Windows** l'affiche en tant qu'un des derniers objets dans le *volet gauche de la fenêtre*. En appuyant sur la touche **Fin** tu atterris au moins près de lui, peut-être même exactement dessus.

Sélectionne la **corbeille** et appuie sur **Alt+Entrée** - cette combinaison de touches active les **propriétés** d'un objet. Dans la fenêtre de dialogue qui est maintenant affichée tu as plusieurs possibilités:

1. Si tu as plusieurs lecteurs dans ton ordinateur tu peux choisir les mêmes paramètres pour tous, ce qui est très pratique, ou des paramètres différents pour chacun.
2. Si tu coches l'option „Supprimer les fichiers directement“, ils seront immédiatement et irrémédiablement supprimés. Je ne peux que te le déconseiller vivement!  
Si tu ne coches pas cette possibilité, tu peux retirer de la corbeille les fichiers que tu y as mis - et tu as ainsi une sécurité supplémentaire.
3. Tu peux définir la „Taille maximale de la corbeille“ en pourcentage du lecteur ou du disque dur.

4. Et finalement tu peux décider si une demande de confirmation doit s'afficher quand tu veux supprimer quelque chose. Si tu ne mets les fichiers que dans ta corbeille s'est plutôt irritant, donc je te le déconseille.

Si tu adoptes les propriétés que je te conseille, les objets seront mis dans la corbeille dès que tu appuieras sur la touche **Suppr**. Si tu le regrettes, tu appuies sur **Ctrl+Z**.

Si tu es absolument sûr que tu n'auras plus besoin d'un objet, tu appuies sur **Shift+Suppr** - et il est irrévocablement effacé du disque dur!

## Supprimer des objets dans la corbeille

1. Regarde tout d'abord dans le volet droit ce qu'il y a exactement dans la corbeille. Ça te donne une idée de ce que tu as „supprimé“ depuis la dernière fois que tu as vidé la corbeille. Eventuellement tu peux, après avoir appuyé sur **TAB**, feuilleter les fichiers et objets avant de les supprimer. Si tu veux les supprimer tous tu appuies sur **Ctrl+A** puis sur **Suppr**.
2. Windows tient à une dernière mise en garde. Si tu choisis **oui** tes fichiers disparaissent à jamais dans l'au-delà informatique.

## Sortir des fichiers de la corbeille

Dans la colonne **Emplacement d'origine** tu vois d'où provient un objet. Si tu appuies sur **Shift+F10** et que tu choisis **Restaurer**, l'objet retourne à son emplacement d'origine.

## Que se passe-t-il si la corbeille est pleine quand tu supprimes un fichier?

Admettons que dans les propriétés de la corbeille tu aies défini un pourcentage trop petit pour la corbeille d'un ou plusieurs lecteurs et que soudain la corbeille soit pleine. Ou bien que le pourcentage soit assez élevé mais que tu aies malheureusement oublié de vider régulièrement la corbeille. Que se passe-t-il quand tu supprimes le prochain objet?

Eh bien l'objet sélectionné est placé dans la corbeille et en contrepartie l'objet qui se trouve le plus longtemps dans la corbeille est *irrémédiablement supprimé sans demande préalable!*

C'est un fait que tu ne dois jamais oublier. Donc si tu veux continuer à pouvoir récupérer des objets que tu as „supprimés“ depuis longtemps il faut que tu fasses deux choses:

1) Tu dois définir un pourcentage assez important pour que la corbeille ne se remplisse que très lentement, et 2) tu dois vider la corbeille régulièrement.

Si tu es comme moi pratiquement certain de ne plus jamais avoir besoin d'un objet que tu as supprimé et si tu n'aimes pas gâcher de place sur le disque dur, et si ça te gêne de vider régulièrement la corbeille, fixe son pourcentage entre 1% et 5%. Ça ne sert à rien de le fixer à 0 %. Dans ce cas là Windows te demande une confirmation à chaque fois que tu supprimes un fichier.

Un faible pourcentage signifie une perte de place minime, et tu as dans ce cas toujours la possibilité, à condition d'être assez rapide, de regretter une erreur, et tu n'es pas obligé de confirmer chaque suppression de fichier. Et ce qui est encore presque plus important: la corbeille se vide régulièrement d'elle-même.

## Objet

### Créer un objet

Jusqu'à présent nous nous sommes occupés uniquement d'objets qui existaient déjà. Mais comment crées-tu toi-même un objet? Commençons dans le haut de la hiérarchie. Nous voyons que le premier objet qu'un utilisateur peut créer est un lecteur. Mais nous ne traitons pas ce sujet dans cette brochure.

Le niveau suivant est celui des dossiers.

### Créer un dossier

- 1 Dans le volet gauche de la fenêtre tu sélectionnes (C:) et tu appuies **Alt**, **Fichier**. La première ligne du menu, **Nouveau**, se trouve de ce fait automatiquement en surbrillance.
- 2 Si tu appuies sur **Entrée**, le sous-menu présentant la ligne active **Dossier** s'ouvre.
- 3 Si tu appuies de nouveau sur **Entrée** apparaît dans le volet droit de la fenêtre un nouveau dossier qui est créé un niveau en dessous de celui de l'objet dont tu es parti, dans notre cas (C:). Ce nouveau dossier est contenu dans l'objet C:, c'est pourquoi il apparaît dans le volet droit. En toute logique ce nouveau dossier est appelé **NOUVEAU DOSSIER** et il est aimablement préparé, avec ses lettres blanches et sa surbrillance, à être refrappé.
- 4 Si tu écris directement le chiffre '1', le nom **NOUVEAU DOSSIER** est effacé et remplacé par un '1'. Tu acceptes ce nom en appuyant sur **Entrée**. Malheureusement l'**Explorateur Windows** n'actualise pas ses fenêtres automatiquement. Pour ce faire tu dois utiliser **F5**. Si tu appuies sur cette touche les deux fenêtres sont actualisées et triées dans l'ordre adéquat.

Il faut que tu comprennes la logique qui régit ce processus. Tu as sélectionné un objet dans le volet gauche de la fenêtre et créé un nouveau dossier à l'intérieur de cet objet. Ce dossier apparaît dans le volet de droite parce *qu'il est contenu dans l'objet sélectionné.*

Au début j'ai eu des difficultés avec tous ces dossiers et les rapports qu'ils avaient entre eux quand je déplaçais des dossiers entiers et leur contenu.

## Propriétés des objets

Revenons aux objets et considérons leurs différents niveaux: **BUREAU** – **Poste de travail** – Lecteur – Dossier – Fichier – Raccourci

Un des points principaux de cette brochure: à partir de l'**Explorateur Windows** tu peux accéder à tous les objets et à leurs propriétés. Voyons maintenant ces différentes propriétés. Si tu veux visualiser les propriétés d'un objet donné, tu le sélectionnes et tu appuies sur **Alt+Entrée**.

### Dossier

Tu sélectionnes un dossier qui contient beaucoup de sous-dossiers et tu appuies sur **Alt+Entrée**. Le nombre d'objets qu'il contient et leur volume total s'affichent. C'est pratique si tu veux savoir combien de mégaoctets un dossier requiert, par ex. quand tu fais le ménage, que tu compresses le dossier ou que tu fais une copie de sauvegarde.

### Lecteurs

Si tu sélectionnes un lecteur et que tu appuies sur **Alt+Entrée**, apparaît un graphique à secteurs très utile qui t'indique la capacité totale du lecteur de même que l'espace disque libre et l'espace disque occupé.

Tu peux attribuer au lecteur une appellation, ce qui est utile pour une recherche rapide; et avec **Ctrl+TAB** tu accèdes à trois programmes avec lesquels tu peux contrôler le lecteur, en faire une copie de sauvegarde et l'optimiser. La dernière opération est appelée défragmentation; et tu devrais procéder régulièrement à la première, c'est-à-dire tester le lecteur.

### Poste de travail

Sélectionne dans le volet gauche le **poste de travail**. Le volet droit affiche le détail de *tous* les lecteurs, leur capacité et leur espace disque libre. Si tu appuies sur **Alt+Entrée**, tu vois les **Propriétés Système**.

### Bureau

Si tu appuies sur la touche Début tu atterris sur le **BUREAU**. Si tu fais **Alt+Entrée**, apparaissent les **Propriétés de l'affichage**. Je ne veux pas décrire ici en détail l'onglet **Propriétés** – un point seulement: c'est là que tu fixes la résolution de l'affichage et tu devrais choisir la résolution qui donne encore une image nette tout en étant la plus élevée possible.

Un autre point important et qui est à voir en relation avec la résolution de l'affichage, concerne les couleurs visibles à l'écran. Ou bien veux-tu laisser Microsoft décider de ce réglage? Dans ce dialogue tu peux décider toi-même des paramètres de presque tous les éléments.

Si tu ne l'as pas encore fait, tu appuies sur **Alt+Entrée** et tu te positionnes avec **Ctrl+TAB** sur l'onglet **Apparence**.

Prends ton temps et essaye plusieurs arrangements de couleurs. Choisis les couleurs et les tailles des caractères selon ton goût. Ce qu'il y a de mieux dans ce dialogue, c'est la commande **Appliquer**.

A chaque fois que tu changes une des nombreuses variables et que tu appuies sur ce bouton les valeurs sont actualisées et tu peux les tester immédiatement. Si tu ouvres l'**Explorateur Windows** et par ex. Word, et tu vois tout de suite si un paramètre te convient.

J'ai passé bien des heures à tester les paramètres les plus variés, non pas pour ménager mes yeux mais pour trouver les paramètres les mieux adaptés pour rendre les captures d'écran dans ces brochures.

La moitié supérieure de la boîte de dialogue affiche les différents éléments qui sont présentés dans Windows: fenêtre inactive, fenêtre active, boîte de dialogue et arrière-plan.

A l'exception de l'arrière-plan chaque élément est composé lui-même d'autres éléments pouvant avoir chacun sa propre couleur, sa propre police et éventuellement sa propre taille de caractères.

Si tu sélectionnes un élément sur l'écran de démonstration son nom apparaît dans la boîte **Elément**; tu peux choisir dans les boîtes **Taille**, **Couleur**, **Police**, **Taille** et de nouveau **Couleur**. Pour certains éléments tu as encore le choix entre gras et italique. La gamme des possibilités est impressionnante.

Tu as donc la possibilité de changer beaucoup d'éléments. Une fois que tu es satisfait, tu peux les enregistrer en tant que ton propre **Modèle**, auquel tu donnes ton nom. Microsoft propose de nombreux schémas. Si tu veux les visualiser, tu utilises dans la boîte **Schéma** la touche fléchée vers la bas. La plupart d'entre eux sont inutilisables.

Ma proposition: Commence par sélectionner **Enregistrer sous** et enregistre ton propre nom comme nom de schéma. Appuie sur **OK**, puis sur **Couleur**, sélectionne **Autre** et entre 224 pour les couleurs rouge, vert et bleu.

Ça donne une couleur plus claire pour la grille qui apparaît souvent sous Windows. Si tu veux savoir à quel endroit, tu appuies sur **Appliquer**.

L'élément **Icônes**, sur lequel tu ne peux pas cliquer mais que tu dois sélectionner dans la liste **Elément**, est important. **Taille** définit ici la grandeur d'une icône sur l'écran, dans **l'Explorateur Windows** et dans **le poste de travail**.

Police et taille des caractères définissent l'apparence de l'écriture dans **l'Explorateur Windows**, dans **le poste de travail** et dans d'autres programmes analogues. Cherche bien la police et la grandeur des lettres qui te conviennent. Essaie Arial, FixedSys, MS\_Sans\_Serif et System ainsi que leurs différentes tailles.

Si tu cliques sur **Barre de défilement** tu peux l'agrandir. De cette façon elle est plus facile à trouver quand tu scrolles avec la souris.

Les décisions que tu prends dans cette boîte de dialogue sont importantes. Tu vas passer chaque jour des heures devant ton écran, donc tu devrais choisir des définitions qui te plaisent et en changer régulièrement au bout de quelques mois afin d'essayer différentes possibilités.

Les grandes polices sont plus faciles à lire mais elles ne te permettront pas de visualiser autant de dossiers ou de fichiers. Il faut donc trouver un compromis. Comme je te l'ai déjà dit, prends ton temps pour faire des essais. Finalement ça en vaut la peine.

## Démarrer un logiciel avec une seule touche

Alors que je travaillais encore avec Windows 3.11 j'ai pris l'habitude de toujours démarrer les programmes en appuyant sur **Ctrl+Alt+Initiale**. **Ctrl+Alt+W** faisait démarrer Word, **Ctrl+Alt+E** lançait Excel etc.

Après avoir installé plusieurs logiciels sous Windows j'ai été obligé de me servir de la touche **Démarrer** (simplement appelée **Démarrer** dans ce qui suit) et de plusieurs menus pour trouver un programme. Ça m'agaçait et ça me prenait beaucoup de temps.

Au cours d'une journée j'ouvre et je ferme fréquemment les logiciels. Il fallait donc que je trouve la façon la plus rapide pour démarrer les logiciels que j'utilise le plus souvent.

Même les logiciels que je n'utilisais que quelques fois par semaine devaient démarrer vite, mais ce n'était pas grave si pour eux je devais appuyer sur quelques touches.

Si tu es un débutant, l'expérience qui suit va peut-être te sembler compliquée. Mais essaye quand même. Admettons que tu veuilles démarrer ton logiciel préféré avec la combinaison de touches déjà citée **Ctrl+Alt+Initiale**.

Il faut que tu saches où le logiciel a été installé. En général un logiciel est ouvert par un fichier portant le suffixe **EXE**. Le plus souvent il y a dans un même dossier plusieurs fichiers présentant ce suffixe, il faut donc vraisemblablement que tu essayes plusieurs fois.

### Logiciels dans le menu Démarrer

Quand tu as trouvé le fichier **EXE** tu appuies sur **Shift+F10** et tu sélectionnes **créer un raccourci**

Tu as ainsi créé un *raccourci* vers ton fichier **EXE**, donc vers ton logiciel. Un tel lien ou un tel raccourci est un petit fichier qui renvoie à un autre fichier et qui est créé dans le fichier de départ.

Windows enregistre les raccourcis qui apparaissent dans le menu Démarrer ou dans son système de menus dans un dossier appelé **MENU DEMARRER** dans le dossier **WINDOWS**, donc **C:\WINDOWS\MENU DEMARRER**. Dans Win2000 tu trouveras ce dossier dans ton dossier utilisateur.

Déplace donc le lien que tu viens de créer vers **\MENU DEMARRER** puis appuie sur **Ctrl+Echap**, pour visualiser. Comment ta liste se présente-t-elle maintenant?

Tu découvres vraisemblablement dans le menu un nouveau point situé au-dessus de ceux qui existaient déjà. De plus une ligne fine sépare la partie supérieure du menu Démarrer de la partie inférieure. Les objets de la partie supérieure sont ceux que tu as toi-même créés. Si tu crées plusieurs points de menu ils seront classés par ordre alphabétique.

J'ai introduit plus de 20 points dans ce menu et j'ai ainsi un accès immédiat aux logiciels.

Si maintenant tu veux démarrer le logiciel que tu viens de mettre dans le menu, tu actives ton sous-menu. Essaie et referme le logiciel. Nous voulons voir ce qui se passe dans les coulisses.

Tout le système de menus dans lequel tu peux te déplacer est composé d'éléments identiques, en l'occurrence des raccourcis classés dans un système hiérarchique de dossiers.

Théoriquement tu pourrais les mettre tous dans un seul dossier, mais ça serait assez confus, comme si tu avais mis tous les documents de ton disque dur dans un seul dossier sur le bureau.

Peut-être t'es-tu jusqu'à présent toujours déplacé avec la souris dans ces menus et leurs sous-menus. Au lieu de ça appuie sur **Ctrl+Echap** et déplace toi avec les touches fléchées d'un menu à l'autre et d'un point à un autre. N'oublie pas: il n'y a pas que des flèches vers le haut et le bas mais aussi vers la gauche et la droite.

## Propriétés d'un raccourci

Regardons de plus près un raccourci; tu le reconnais à son symbole qui présente une petite flèche sous le côté gauche. J'ai sélectionné un raccourci puis appuyé sur **Alt+Entrée**.

La boîte de dialogue contient deux (XP: trois) onglets. L'un d'eux contient des informations d'ordre général qui n'ont pas d'intérêt ici, mais elles nous apprennent quand même qu'il s'agit d'un raccourci et qu'il est très petit.

Tu veux voir l'autre onglet, appelé *Raccourci*. Non, pas avec la souris! Si tu veux changer d'onglet tu y parviens avec **Ctrl+TAB**, pas seulement ici mais partout sous Windows.

Et dans la plupart des logiciels Windows tu peux aussi avec **Ctrl+ TAB** naviguer entre des fenêtres ouvertes, qui sont le plus souvent des fichiers.

**Type de la cible** indique que le lien renvoie à une **Application**, donc à un fichier qui est un logiciel, c'est-à-dire qui se termine vraisemblablement par **.EXE**.

**Cible** indique l'endroit auquel renvoie le raccourci. Pour pouvoir travailler correctement certains logiciels veulent savoir où se trouvent certains fichiers. Tu le leur indiques par **Démarrer en**.

Avec **TAB** tu te déplaces à travers les boîtes. Si tu arrives à une boîte qui comprend plusieurs options, tu atteins ces options avec les touches fléchées **vers le bas** ou **vers le haut**. Une pression sur **TAB** active le point atteint avec les flèches.

Voilà, maintenant nous sommes enfin arrivés là où nous voulions en venir, à la **Touche de raccourci**. Dans l'immédiat il n'y en a „Aucun(e)“ car jusqu'à présent aucune combinaison de touches n'a été attribuée à ce lien.

Tu tapes donc les lettres avec lesquelles tu veux démarrer le logiciel. Mais réfléchis d'abord si cette combinaison de touches n'est pas déjà utilisée pour un autre logiciel.

J'ai essayé d'attribuer à une fonction sous Word une combinaison de touches que j'utilisais déjà ici. Ça n'a pas marché.

Les options qui sont définies dans un grand nombre de cases de cette boîte de dialogue

Propriétés ont chez Windows la priorité absolue. Dans le cas présent je choisis **P** et la boîte contient **Ctrl+Alt+P**.

Vas maintenant avec **TAB** dans la prochaine boîte et regarde en utilisant les pavés directionnels **vers le haut** ou **vers le bas** les différentes options pour ouvrir un logiciel.

Une **Fenêtre Normale** ne couvre pas toute la surface de l'écran. Une fenêtre agrandie le fait.

Si tu as défini ces propriétés tu choisis **Appliquer** puis **OK**. J'ai tout d'abord été étonné qu'il y ait deux boutons qui ont apparemment la même fonction, mais dans la plupart des boîtes de dialogue il y a une différence.

**Appliquer** active immédiatement les nouvelles définitions alors que **OK** confirme ces définitions et ferme la boîte de dialogue. On s'en rend compte quand on définit par ex. les couleurs de l'écran.

Pendant les premiers mois au cours desquels j'ai utilisé Windows j'ai sans cesse répété ce processus: je supprimais d'anciens liens, les renommais, etc. jusqu'à ce qu'ils apparaissent dans le menu Démarrer dans l'ordre qui me convenait.

Je n'ai que cinq ou six logiciels que je peux démarrer avec **Ctrl+Alt+Initiale**. Pour ma mémoire, c'est assez... J'ouvre les autres logiciels importants par des liens que j'ai installés dans le menu Démarrer.

Si ton clavier a une touche **Alt Gr** (à droite de la barre d'espace), tu peux t'en servir à la place de **Ctrl+Alt**. Et si tu as un clavier avec des touches Windows tu peux les utiliser si tu veux. Moi je garde mon clavier IBM âgé de 10 ans. Jusqu'à présent je n'ai rien vu de mieux.

La plupart des programmes d'installation créent plusieurs raccourcis dans le système des menus. Tu peux copier ces liens ou les transposer à un endroit adéquat dans le système des menus.



## Trouver et afficher dossiers et fichiers

Il est vraisemblablement déjà arrivé à tout le monde d'oublier où un fichier était stocké. Pour ce cas là Microsoft propose dans Win98 un logiciel de recherche que je trouve assez impressionnant.

En réalité ce logiciel est plus qu'un simple outil de recherche. **Rechercher** offre beaucoup de possibilité intéressantes. La liste ci-dessous donne une idée de la variété des questions auxquelles **Rechercher** peut apporter une réponse:

- Recherche de tous les fichiers ou dossiers dont le nom comporte le mot „maintenant“
- Recherche de tous les fichiers ou dossiers dont le nom comporte le mot „pluie“ ou „soleil“.
- Recherche de tous les fichiers Word sur tous les lecteurs dont le nom comporte le mot „confiance“.
- Affichage de tous les fichiers se trouvant sur **C:** et tri par nom, date, grandeur etc.
- Recherche de tous les fichiers **.TXT** qui comporte le mot „silence“.

Les résultats des recherches peuvent être classés de dix façons différentes, et très rapidement. Sur un de mes lecteurs il y a 5.000 fichiers qui peuvent être triés d'une façon ou d'une autre en l'espace de quelques secondes.

Le programme **Rechercher** est autonome et peut être lancé de différentes façons:

- Par l'intermédiaire du bouton **Démarrer**
- Dans l'**Explorateur Windows** en appuyant sur **F3**.
- Mais ça marche aussi comme ça: **Ctrl+Echap**, **Echap** (ce qui place le bouton **Démarrer** dans le focus) puis **F3**. Essaye!

La recherche commence dans le dossier dans lequel tu te trouves justement. Ecris maintenant une ou plusieurs lettres (sans espace entre elles) dans la boîte **Nommé**, par ex. „maintenant“.

Le résultat: tous les fichiers et dossiers qui *contiennent* les lettres dans l'ordre indiqué sont affichés. Si maintenant tu entres „maintenant jamais toujours“, **Rechercher** trouve les fichiers et dossiers dont le nom contient soit „maintenant“, soit „jamais“ soit „toujours“.

Si tu n'entres rien dans cette boîte, tous les fichiers et dossiers seront „recherchés“ et ensuite affichés.

Recherche maintenant dans plusieurs lecteurs à la fois en entrant par ex. **C:; E:; G:** dans la boîte **Rechercher dans**.

Si tu as 50.000 dossiers et fichiers répartis sur plusieurs lecteurs, tu peux procéder à une recherche à travers tous tes fichiers et tu peux trier et afficher les résultats de dix façons différentes.

C'est excessivement pratique quand il s'agit de déplacer ou de copier des fichiers, de chercher des duplicata, etc. Essaye toi-même!

Avec **Ctrl+TAB** tu vas dans le prochain onglet qui te permet d'entrer ou de choisir d'autres critères de recherche. La possibilité de chercher des fichiers qui contiennent un texte précis est très intéressante. Il arrive souvent que tu te souviennes d'un mot contenu dans le fichier que tu recherches.

Regarde les options qui figurent sur l'onglet **Modifiés**. Elles sont à mon avis très claires.

**Fichier, Enregistrer la recherche** conserve le résultat de la recherche, parce que tu peux éventuellement en avoir de nouveau besoin, sous forme de fichier dans le **BUREAU**.



## Démarrer l'Explorateur Windows à un endroit donné

Comment peux-tu amener l'**Explorateur Windows** à démarrer toujours dans le même répertoire? Ça te permet de gagner le temps que tu perdrais sinon à naviguer vers les fichiers que tu utilises le plus souvent.

**Explorateur Windows** démarre souvent dans **C:\WINDOWS\MENU DEMARRER** avec ses sous-dossiers parce que le logiciel **EXPLORER.EXE** se trouve dans **C:\WINDOWS**. Nous voulons maintenant faire quelque chose qui peut te paraître bizarre: nous allons, en passant par l'**Explorateur Windows**, rechercher **EXPLORER.EXE** et créer un lien vers lui.

Tu te demandes certainement pourquoi nous ne modifions pas tout simplement les propriétés de **WINDOWS\EXPLORER.EXE** et pourquoi nous n'indiquons pas où le programme doit démarrer. Bonne question. Et à mon avis cette solution aurait été meilleure. Mais Microsoft ne le permet pas. Regarde les **Propriétés** de ce fichier: cette option n'est pas disponible!

Tape **C:\WINDOWS\EXPLORER.EXE**

Appuie ensuite sur **Shift+F10** et choisis **Créer un raccourci**

Comme nom tu peux indiquer **XPLORER** (mais tu n'es pas obligé - voir plus bas)

Déplace le lien vers **C:\WINDOWS\MENU DEMARRER**

Sélectionne le et appuie sur **Alt+Entrée**

La boîte **Cible** doit contenir en plus certains paramètres. La syntaxe est la suivante:

**Explorer [/e] [,/root,object]**

Il y a d'autres paramètres possibles. Le nombre de paramètres indiqués peut être librement choisi. S'il n'y a pas de paramètre, l'**Explorateur Windows** démarre dans son répertoire prédéfini, comme si tu l'avais ouvert par le menu Démarrer. S'il y a plus d'un paramètre, il faut mettre une virgule avant le paramètre suivant.

**/e Explorer**

fait démarrer le programme à l'endroit standard. Le volet gauche de la fenêtre montre par ex. le Bureau. Sans le **/e** le **poste de travail** s'ouvre, ce qui montre bien

qu'il est en fait une mini version de l'**Explorateur Windows**.

**/e ,/root,**

Le paramètre **/root,object** montre quel objet doit être indiqué comme racine, c'est-à-dire comme objet de plus haut niveau.

Remarque qu'après **root** il faut mettre une virgule parce qu'ici un objet doit être spécifié comme racine. L'objet standard est le **BUREAU**; donc si aucun paramètre ou objet n'est indiqué en tant que **/root,** le **BUREAU** est considéré comme tel. Cette ligne ne joue donc en pratique aucun rôle mais elle est indiquée pour que la chose soit complète.

**/e ,/root,c:\**

Ici la racine ou le *plus haut* niveau est **C:\**, si tu veux voir uniquement le contenu du lecteur **C:**.

**/e ,/root ,c:\kw**

**/e ,c:\kw**

Ces deux lignes mènent au même résultat. J'utilise le plus souvent la deuxième parce que c'est là que se trouvent les manuscrits des brochures.

J'ai choisi **X** comme raccourci pour le clavier, donc **Ctrl+Alt+X** fait démarrer l'**Explorateur Windows** en **C:\KW**

Si tu travailles souvent à deux ou plusieurs endroits, crée simplement plusieurs raccourcis et donne leur un nom significatif pour les fichiers ou travaux concernés. Ça te permet d'économiser du temps. Tu n'as plus besoin de naviguer vers ces endroits quand tu cherches des documents. Tu n'es même pas obligé de te soumettre à la procédure décrite ici pour créer un raccourci. Copie simplement un raccourci, renomme le et définis la **Cible** dans les **Propriétés** – et n'oublie pas de faire un nouveau raccourci pour le clavier!

Admettons que tu n'aies créé qu'un seul raccourci. Maintenant tu peux démarrer l'**Explorateur Windows** de deux façons:

- Avec **Ctrl+Alt+X** (sur certains claviers **Alt Gr+X**), peut-être après avoir fait redémarrer Windows (tu sélectionnes **Redémarrer** et tu appuies sur **Shift** pendant que tu choisis OK).

- Avec **Ctrl+Echap, X** en admettant qu'il n'y a pas d'autres raccourcis sur **C:\WINDOWS\MENU DEMARRER** qui commence par X (c'est pourquoi j'ai proposé de nommer Xplorer le raccourci).

N'oublie pas: la combinaison **Ctrl+Alt+X** est liée à un raccourci. Le menu Démarrer avec ses sous-menus affiche les raccourcis contenus dans ...**MENU DEMARRER** et ses sous-dossiers.

Le fait que **XPLORER** se trouve au plus haut niveau du menu Démarrer a l'avantage de faciliter un double démarrage de l'**Explorateur Windows**. Beaucoup ont critiqué le système de gestion des données sous Windows, et par là même aussi l'**Explorateur Windows**, parce qu'il ne peut pas afficher le contenu de deux dossiers. Mais ça n'est pas exact:

- Ferme tous les logiciels.
- Démarre l'**Explorateur Windows** avec **Ctrl+Alt+X**
- Démarre un deuxième exemplaire de l'**EXPLORATEUR** avec **Ctrl+Echap, X**
- Appuie sur **Ctrl+Echap, TAB, Shift+F10** (ou clique avec le bouton droit de la souris sur la barre des tâches) et sélectionne **Mosaïque horizontale**.

Admettons maintenant que tu ne veuilles pas garder ce sous-menu au plus haut niveau du menu Démarrer mais que tu veuilles garder le raccourci **Ctrl+Alt+X**. Il ne sert à rien de supprimer le raccourci ...**\MENU DEMARRER\XPLORER**, puisque **Ctrl+Alt+X** disparaîtrait aussi. La solution: tu déplaces le raccourci dans un autre dossier du ...**\MENU DEMARRER\** ou dans un de ses sous-dossiers.

Les raccourcis *doivent* être dans ce système de menus pour que Windows puisse réagir à leur raccourci clavier. Plus ils sont situés profondément dans le système, plus le temps de réaction est long quand tu appuies sur **Ctrl+Alt+Initiale**. Si tu déplaces un raccourci à l'intérieur de ...**\MENU DEMARRER**, il faut souvent faire redémarrer Windows pour que ça fonctionne.

### Un peu de truquage

Si tu appuies sur **Début**, tu atterris sur **BUREAU**. Comme je l'ai déjà dit, Microsoft a un peu triché pour rendre le système plus compréhensible. Le Bureau est au plus haut niveau, donc plus haut que le disque dur matériel. Mais tout doit être enregistré sur le disque dur. Alors comment le **BUREAU** peut-il être à un niveau plus élevé que le disque dur?

Sous Win 98 il existe un dossier appelé **C:\WINDOWS\BUREAU**, et c'est l'endroit où sont enregistrés les objets *que tu as créés* et qui sont visibles sur le Bureau, donc sur l'écran.

Sous W2K le dossier s'appelle **C:\FICHIERS ET PARAMETRES\** plus quelque chose, selon le nom de l'utilisateur.

Les objets du système, comme le **Poste de travail**, la **Corbeille** et un symbole **Internet** sont en lecture seule et cachés dans les profondeurs de Windows. Ces objets n'apparaissent donc pas dans **C:\WINDOWS\BUREAU**.

S'il semble que tu aies enregistré quelque chose sur ton Bureau, tu l'as en réalité enregistré sous **C:\WINDOWS\BUREAU**. Le truc là-dedans, c'est que ce dossier et le Bureau se reflètent mutuellement, si on fait abstraction des objets du système. Fais l'expérience suivante:

- Ouvre **Explorateur Windows** et adapte la grandeur de sa fenêtre de telle façon que tu puisses voir une partie du **Bureau**.
- Sélectionne **C:\WINDOWS\BUREAU** dans le volet gauche de la fenêtre de l'**Explorateur Windows** en faisant attention au contenu du volet droit.
- Sélectionne le **Bureau** en appuyant sur **Début** dans le volet gauche.
- Crée maintenant un dossier sur le **Bureau** en tapant **Fichier, Entrée, Entrée**. Ce nouveau dossier apparaît maintenant sur le **Bureau** et dans le volet droit de la fenêtre de l'**Explorateur Windows**.

Regarde le contenu de **C:\WINDOWS\BUREAU**. Là aussi apparaît un nouveau dossier. Appuie sur la touche **Fin** et le nouveau dossier apparaît de nouveau. Il se présente donc en trois endroits!

## Ouvrir rapidement des fichiers avec l'Explorateur Windows

Tournons nous à nouveau vers la question de la sélection d'objets dans l'**Explorateur Windows**. Comment est-ce que je peux sélectionner quelque chose?

Après m'être peu à peu familiarisé avec la navigation dans l'**Explorateur Windows**, je me suis bientôt rendu compte que je pouvais gagner du temps.

En général j'ouvrais Word puis je cherchais un fichier en passant par la boîte de dialogue **Ouverture** ou par le menu **Fichier** qui affiche tout en bas les derniers fichiers *enregistrés* (et non pas les derniers fichiers *ouverts* comme Microsoft le prétend à tort)

Tout le monde connaît la boîte de dialogue **Ouverture** de Windows qui est relativement mal structurée. Pour commencer ce n'est pas le premier objet qui est sélectionné. Le curseur se trouve au contraire dans la boîte **Nom du fichier**.

L'utilisateur du clavier doit appuyer sur **Shift+TAB** puis **Barre d'espace** pour sélectionner l'objet qui est tout en haut. Mais la boîte de dialogue **Ouverture** a aussi son bon côté: elle contient le **Poste de travail**.

Tu peux ici renommer, copier des fichiers etc. et tu peux même faire une recherche rapide. Mais pourquoi ne pas faire tout ça là où c'est le plus simple, c'est-à-dire dans l'**Explorateur Windows**?

Autre objet de critique, plus grave celui-là, qui vaut pour toutes les versions de Windows: Pourquoi la boîte de dialogue **Ouverture** a-t-elle une grandeur déterminée? Pourquoi n'est-ce pas tout simplement une fenêtre que je peux agrandir?

De toutes façons je ne peux rien faire dans la fenêtre d'arrière-plan, alors pourquoi est-elle

affichée? Avec cette méthode idiote j'ouvre au maximum cinq pour cent de mes fichiers.

Après avoir appris à me servir efficacement de l'**Explorateur Windows** j'ai ouvert tous mes fichiers dans ce logiciel. Mais j'ai mis deux ans à m'en rendre compte. Aujourd'hui je cherche tout simplement mon fichier dans l'**Explorateur Windows** et j'appuie sur **Entrée**.

Admettons que je veuille ouvrir un fichier dans Word. Si Word est déjà ouvert, le fichier s'ouvre. Si le programme n'est pas ouvert, il s'ouvre et tout de suite après le fichier s'ouvre.

Mon **Explorateur Windows** est ouvert en permanence et quand je veux ouvrir un document, je le sélectionne et j'appuie sur **Entrée**. Mieux encore: dans Word j'ai agencé dans des menus les fichiers que j'utilise le plus souvent.

## Derniers fichiers ouverts

Le menu Démarrer contient un sous-menu pour des **Documents** que tu actives avec **Ctrl+Echap, D**. Microsoft a configuré ce menu de telle façon que seuls les 15 derniers fichiers apparaissent. Etant donné qu'il y a 26 lettres dans l'alphabet, il y a des chances de tomber sur le bon fichier en tapant une lettre (après la combinaison de touches).

Peut-être ouvres-tu là toi aussi des documents que tu as utilisés récemment. Tu sais maintenant que le système du menu Démarrer n'est qu'une grande hiérarchie de raccourcis. Le sous-menu **Documents** est tout simplement une copie du contenu dans le dossier **C:\WINDOWS\RECENT**, qui contient des raccourcis vers les derniers fichiers ouverts. Windows crée ces liens quand c'est nécessaire. Si tu ne veux pas que d'autres voient à quoi tu as travaillé, tu inscris la ligne suivante:

**Echo y | DEL c:\windows\recent\\*.\***  
dans **AUTOEXEC.BAT**

## Destinations habituelles

Le dossier **C:\WINDOWS\SEND TO** contient des liens qui apparaissent sous **Envoyer vers** dans le menu objet contextuel. J'ai ici des raccourcis vers le Bloc-notes et vers mon logiciel de messagerie. Je peux ainsi, indépendamment de son suffixe, écrire un fichier dans le Bloc-notes.

Sélectionne un fichier, appuies sur **Shift+F10**, sélectionne **Envoyer vers** puis le logiciel.

## Sauvegarder

Tous mes fichiers KnowWare sont enregistrés dans un dossier nommé **C:\kw** et je fais des copies de sauvegarde sur un deuxième disque dur. Au cours des dix dernières années j'ai fait trois fois l'expérience d'un crash intégral du disque dur, une défaillance mécanique totale. Quand ça arrive, tu t'en rends compte au bruit épouvantable que fait le disque dur. Il est alors évident que tu es au bord de la catastrophe ou qu'elle est déjà arrivée!

Ça m'a servi de leçon et maintenant j'appuie toutes les deux minutes sur **Ctrl+S**. En plus je te conseille d'avoir deux disques durs. Ça ne sert pas à grand chose de faire un backup sur le deuxième lecteur mais sur le même disque dur!

## Fichiers BATCH pour sauvegardes

```
xcopy c:\adata g:\adata /S /D /R
xcopy c:\ "My Documents"
      d:\ "My Documents" /S /D /R
```

/S comprend les sous-dossiers.

/D sélectionne seulement les fichiers modifiés depuis le dernier backup.

/R réécrit les fichiers en lecture seule, c'est-à-dire qu'il les copie également.

Ces deux lignes copient **C:\ADATA** et **C:\MY DOCUMENTS** en tant que dossiers identiques sur le lecteur **D:**, mon deuxième disque dur. Je fais ça au moins dix fois par jour.

Le fichier **BATCH** spécifie bien xcopy mais en réalité il active **xcopy32.exe**, la version Windows de **xcopy**.

**xcopy32** n'a pas de problème avec des noms longs de fichiers et de dossiers, même s'ils contiennent des blancs.

- Crée un fichier avec un logiciel de texte, par ex. Bloc-notes, et enregistre le dans ton dossier **BATCH** et n'oublie pas de mettre le suffixe **.BAT**.
- Crée un lien avec le fichier et définis un raccourci clavier pour le démarrer (voir page 20).
- Appuie sur **Alt+Entrée**, sélectionne l'onglet **Programme** et coche „Fermer en quittant”.

## Organiser les favoris

Mes favoris se trouvent sous

**C:\FICHIERS\SETTINGS\MICHAEL\FAVORITES**

Sous Win98: **C:\WINDOWS\FAVORITES**

Dans **C:\DOCUMENTS AND SETTINGS\MICHAEL\FAVORITES** j'ai créé un dossier pour chaque lettre de l'alphabet anglais. De plus je crée sans arrêt des dossiers pour les sujets qui m'intéressent. J'y enregistre les adresses WWW de sites Internet intéressants que j'aimerais peut-être visiter plus tard.

Quand je veux mettre un signet dans Internet Explorer ou dans l'Explorateur Windows, j'appuie sur **Alt+V** et **Entrée** et je vais avec les touches fléchées sur les dossiers dans lesquels je veux enregistrer mes favoris.

Avec la souris tu peux déplacer un favori, glisser et déposer où tu veux, en passant sur plusieurs niveaux de menus.

Ce qu'il y a de mieux dans les favoris – à mon avis – ce sont les propriétés. Clique avec le bouton droit de la souris sur un favori et tu peux le renommer ou l'effacer. J'utilise ça souvent.

## La touche Alt

### Alt+TAB

La plupart du temps je travaille dans plusieurs logiciels en même temps. Les logiciels en cours d'exécution et les fenêtres ouvertes sont affichés sur la barre des tâches qui chez la plupart des utilisateurs se trouve généralement en bas de l'écran, en position standard. Un logiciel peut, exactement comme Windows, avoir plusieurs fenêtres ouvertes en même temps.

Si tu cliques sur un bouton de la barre des tâches, la fenêtre correspondante se trouve activée et affichée en première place sur l'écran.

Avec Win98 Microsoft a introduit une nouveauté pratique: les boutons programmés pour être des „commutateurs“, c'est-à-dire qu'ils ouvrent et ferment.

Clique lentement plusieurs fois sur un bouton. Tu constateras que la fenêtre est alternativement minimisée ou au premier plan. Ça n'est malheureusement pas possible avec le clavier.

Au premier clic la fenêtre devient active; au suivant elle est minimisée et au clic suivant elle redevient active.

A quoi cela sert-il? J'utilise chaque jour les logiciels suivants: Windows Explorer, Becky 2, Word 95, Excel 95, FrontPage 2000, Paint Shop Pro 5, CuteFTP, UltraEdit, Windows Commander.

J'ai besoin d'accéder rapidement à tous les logiciels fréquemment utilisés, mais ils ne doivent pas occuper à demeure une partie de l'écran.

### Alt: une touche importante!

Pour lire ce qui suit tu devrais être devant ton ordinateur avec un programme en cours d'exécution.

**Alt** a dans tous les programmes Windows une fonction importante, mais il n'est pas facile de voir immédiatement quel est son rôle. Une pression sur cette touche semble n'avoir aucun effet, ou très peu, mis à part le fait que le curseur disparaît, que le pointeur de la

souris devient une flèche et que la barre d'état affiche une information.

Pour mieux comprendre ce qui se passe, essaye les exercices qui suivent.

Si tu appuies sur **Alt** (ce que je fais avec le pouce de ma main gauche) et que tu lâches, certaines lettres de la barre des menus sont soulignées. Cela signifie que tu peux maintenant utiliser les menus.

Avec la touche fléchée droite tu passes d'un menu au menu suivant et avec la touche fléchée vers le bas tu ouvres le menu que tu veux.

Si tu tapes la lettre soulignée d'un des sous-menus ou du menu, la fonction correspondante est activée ou une boîte de dialogue s'ouvre. Au lieu de taper une lettre tu peux naviguer avec la touche fléchée vers le bas ou le haut pour atteindre au point du menu souhaité puis appuyer sur **Entrée**.

Encore une fois: Appuie sur **Alt** puis lâche. Appuie ensuite sur la flèche vers le bas puis vers la droite.

Autre méthode: Appuie sur **Alt** puis lâche; ensuite tape une des lettres soulignées dans la barre des menus, par ex. **F**, ce qui active le menu Fichier.

Remarque la différence entre maintenir la touche **Alt** enfoncée pendant que tu appuies sur **F** d'une part et appuyer sur **Alt** puis ensuite appuyer sur **F** d'autre part. La deuxième méthode est plus simple, surtout si tu as attribué une macro à **Alt+F**. Dans ce cas là, la deuxième méthode est la seule possibilité d'ouvrir les menus.

Savoir taper sans avoir à regarder le clavier est un avantage indispensable pour ces procédés; tu continues à regarder l'écran quand le menu s'affiche et tu navigues en tapant les lettres soulignées.

Si tu veux fermer les menus et retourner dans le programme, tu appuies sur **Echap** jusqu'à ce que le curseur réapparaisse.



## Internet Explorer

### Raccourcis

Que penses-tu de quelques tuyaux concernant Internet Explorer? Beaucoup de raccourcis sont bien sûr également valables pour l'Explorateur Windows.

#### Navigation... drôle de nom!

Regarde les flèches striées qui se trouvent à gauche du bloc numérique: **Flèche vers le haut** et **Flèche vers le bas** scrollent vers le haut et vers le bas. **Début** et **Fin** sautent, ce qui est tout à fait logique, vers le haut et la bas d'une page, ce que tu ne vois bien sûr que quand la page entière est affichée sur ton écran et qui est fonction en premier lieu de ce qu'on appelle la „résolution“ et en second lieu de la grandeur de ton écran.

Parlons d'Explorer 3, 4 et 5 – Netscape ne supporte pratiquement pas les raccourcis.

Je suis pratiquement certain que tu utilises le bouton **Précédente** quand tu veux retourner à la page précédente. Vrai? Essaie avec le clavier: **Alt+Flèche gauche** (fonctionne également sur l'Explorateur Windows).

Je sais que ça marche aussi avec la **Flèche arrière**, mais pas toujours: s'il y a justement une boîte de formulaire dans le focus (comme dans une machine de recherche), il se passe alors des choses bizarres. Si tu veux apprendre „comme il faut“, habitue toi à la touche **Alt** et aux **touches fléchées gauche** et **droite**.

D'après ce que j'ai pu constater, le browser réagit plus vite aux commandes du clavier.

#### Rafraîchir ou recharger?

F5 ou Ctrl+R entraînent un „rafraîchissement“, mais attention: si la page est dans le cache, le „rafraîchissement“ se fera peut-être de là, ce qu'insinue d'ailleurs le bouton de la barre d'outils. „Rafraîchir“ n'est PAS la même chose que

„Recharger“ = **Ctrl+F5** ou **Ctrl+Clic** sur le bouton **Actualiser**. Avec „Recharger“ la page est lue directement sur le serveur!

#### Parler d'un site Internet à un ami?

Ouvre ton logiciel de messagerie et ouvre un nouveau mail. Vas sur le browser avec **Alt+TAB**: **Ctrl+TAB** active la boîte adresse.

**Ctrl+C** copie l'adresse. Retourne au logiciel de messagerie avec **Alt+TAB**. **Ctrl+V** insère ce qu'on appelle l'URL, c'est-à-dire l'adresse www, dans la nouvelle lettre.

#### Nouvelle fenêtre dans le browser

**Ctrl+N** ouvre une nouvelle fenêtre dans le navigateur. Intéressant quand tu veux lire une page plus tard mais que jusque là tu veux voir d'autres pages. Proposition: si tu trouves une page intéressante, ne la lis pas tout de suite mais ouvre une nouvelle fenêtre et continue à surfer.

#### Historique et favoris

**Ctrl+H** ouvre et ferme la fenêtre Historique (fonction de basculement). Si tu viens par ex. de lire une page et que tu ne sais plus laquelle, tu peux peut-être la retrouver sous Historique: Aujourd'hui.

**Ctrl+I** ouvre et referme les favoris (fonction de basculement). Affiche des raccourcis vers les pages que tu as choisies comme favoris.

Pour les deux affichages:

La **touche fléchée vers le bas** sélectionne et surligne le premier objet. Tu ouvres une page Internet ou un dossier comme dans l'Explorateur Windows avec la **touche fléchée droite**. La **touche fléchée gauche** referme le dossier.

En appuyant sur une **Lettre** tu actives une recherche rapide. Je dois avouer que je ne me sers que rarement de l'historique mais que j'utilise par contre assez souvent les favoris, mais pas comme je l'explique ici.

J'appuie sur **Alt+V**, puis sur la **Touche fléchée vers le bas** ou sur une lettre pour la recherche rapide, puis peut-être sur **Entrée** pour ouvrir un dossier et enfin sur **Entrée**.

Si tu appuies plusieurs fois sur **Ctrl+I** et **Ctrl+H** tu comprendras la logique.

### Ouvrir une nouvelle fenêtre quand on active un lien

#### Shift+Clic

correspond à un clic avec le bouton droit de la souris et à la commande **Ouvrir dans une nouvelle fenêtre**. Très pratique quand la liaison Internet est lente... ou pour feuilleter les résultats de machines de recherche.

#### Shift+Entrée

Tu peux activer l'un après l'autre tous les liens d'une page Web sans l'ouvrir: tu appuies plusieurs fois sur **TAB** jusqu'à ce que tu sois arrivé au lien souhaité. Regarde bien quel lien est actif après que tu aies appuyé sur **TAB**!

Si tu veux ensuite l'ouvrir dans une nouvelle fenêtre, tu tiens la touche **Shift** et tu appuies sur **Entrée**. Si tu appuies seulement sur **Entrée**, le lien s'ouvre dans la même fenêtre, exactement comme avec un clic.

#### „Ta“ page Web

**Alt+Début** réagit comme un clic sur le bouton **Début**. De „ta“ page Web dépend quelle page sera affichée. Tu définis ça de la façon suivante: **Menu Outils, Options Internet** et au premier point (**Adresse**) tu entres „ta“ page Web. Ma 'page Web' est naturellement [www.knowware.de](http://www.knowware.de)

### Ouvrir la boîte adresse

**F4** et ensuite tu appuies sur la **touche fléchée vers le bas** jusqu'à ce que tu sois à l'adresse souhaitée, et puis **Entrée**.

### Surliquer la boîte adresse

**Ctrl+TAB** ou (à partir de IE 5) **F6**. J'utilise toujours **Ctrl+TAB**, parce que ces touches se tapent de la main gauche.

### Traiter la boîte adresse

Il y a souvent des adresses excessivement longues. Tu es peut-être arrivé sur une page Web par l'intermédiaire d'un lien sur une machine de recherche et maintenant tu veux voir la page d'accueil de ce site. L'adresse est tellement longue que tu n'en vois pas le début. Que faire? Mon site Internet contient un exercice à ce sujet.

### Sauter sur une page de lien en lien

**TAB**: tout simplement essayer. Toujours appuyer sur **TAB** mais regarder *attentive-*

*ment*: Où est la marque? Elle saute de lien en lien sur la page actuelle. Certaines pages Web comportent beaucoup de liens et il n'est pas toujours facile de voir où se trouve la marque: appuie sur **Shift+F10** et tu verras.

Un menu contextuel correspondant s'ouvre.

### Formulaires

Il y a de plus en plus de formulaires sur Internet! Il faut remplir un tas de choses, quand on veut acheter, quand on veut télécharger un logiciel. Tous veulent avoir une foule de données. J'ai horreur de ça!

Dans un formulaire tu peux te déplacer avec **TAB** et **Shift+TAB**.

Attention, attention: Un formulaire de page Web contient beaucoup de cases, mais *l'une* d'elles est pour toi particulièrement importante: **le bouton Envoyer**.

Un formulaire est un programme installé ou programmé sur la page Web. Le programme n'attend qu'une chose: un clic sur le **bouton Envoyer** ou une pression sur **Entrée**.

N'appuie sur **Entrée** que si tu le veux vraiment!

As-tu déjà remarqué? Quand tu inscribes ton adresse de messagerie ou ton nom, il se peut que soudain des indications que tu avais entrées il y a longtemps apparaissent.

Je me suis toujours demandé d'où elles venaient. Et surtout je voulais les effacer. Mais COMMENT?

J'ai longtemps cherché dans Options, Aide, Microsoft Knowledgebase, Google etc., jusqu'à ce que je n'y tienne plus. J'ai demandé à Johann-Christian Hanke (il sait presque tout!)

Et la réponse est souvent très simple :-)  
... vas voir sur le site Internet, tu y trouveras d'autres tuyaux pour surfer.

### Organiser les favoris

Regarde page 30 au chapitre sur l'Explorateur Windows.



## Disque dur et lecteur

La plupart des utilisateurs de PC n'ont qu'un disque dur qui n'est malheureusement équipé que d'un seul lecteur, le lecteur C:

Bien sûr ça a l'air simple, mais à la longue ce n'est pas très pratique. Des détails à ce sujet plus tard.

Sur ce disque dur tu crées maintenant un dossier appelé **ADONNEES**. Et pourquoi pas simplement **DONNEES**? Eh bien, quand tu ouvres l'**Explorateur Windows** ou un autre logiciel pour la gestion de données, tu commences en général tout en haut dans la hiérarchie des dossiers; et à ce moment là c'est pratique que le dossier contenant tes propres données soit dans les premières lettres de l'alphabet.

Il serait souhaitable que les producteurs de logiciels pensent un peu plus aux utilisateurs. Finalement c'est nous qui payons leurs produits. En général lors de son installation un logiciel propose un dossier dans lequel il doit enregistrer ses données.

Heureusement beaucoup de producteurs de logiciels ont entre-temps constaté qu'il existe de toutes façons un dossier appelé **PROGRAMMES**, dans lequel ils peuvent enregistrer leur programme. Malheureusement certaines firmes veulent se mettre en valeur et proposent de faire enregistrer leur nom directement dans C:\. CorelDraw par ex. veut être installé sous C:\coreldraw.

### Un disque dur, plusieurs lecteurs (C:, D: et peut-être encore plus)

Si tu as un seul et unique disque dur divisé en plusieurs lecteurs, je te conseille de procéder de la façon suivante, bien que je sache qu'il est vraisemblablement trop tard:

Ton Windows est certainement installé sous C:\windows, donc sur le lecteur c:

Tu devrais installer tous tes programmes sur ton lecteur c: et j'espère que ce lecteur est assez grand pour contenir tous les logiciels que tu veux installer. Tu peux loger tout le reste sur les autres lecteurs. Et c'est là que le problème se pose.

### Deuxième disque dur matériel

Si ton disque dur n'a que deux lecteurs, ils s'appellent c: et d:

Si tu installes maintenant un deuxième disque dur matériel, le premier lecteur de ce disque dur s'appellera en tout cas d:, et on ne peut rien y changer. Un PC est construit comme ça.

Admettons que ton deuxième disque dur soit divisé en deux lecteurs. La chose se présente alors de la façon suivante:

Avant l'installation du deuxième disque dur:

1er disque dur

c:

d:

Après l'installation du deuxième disque dur:

1er disque dur

c:

e:

2ème disque dur

d:

f:

Le premier lecteur d: continue bien sûr d'exister matériellement sur le premier disque dur mais il s'appelle maintenant e:. L'appellation d: est passée sur le deuxième disque dur. Et si tu as installé des logiciels sur d:, Windows ne peut plus les trouver.

Je suis désolé si tu trouves idiot que les producteurs de PCs et les fournisseurs de logiciels aient arrangé ça de cette façon, mais on ne peut rien y changer. Si immédiatement après l'installation tu essayes de lancer FDISK et un logiciel de formatage des deux nouveaux lecteurs d: et f: qui se trouvait jusqu'à présent sur d:, Windows essaye de le trouver sur ce lecteur. Mais ce lecteur est vide. Windows ne trouve pas le logiciel, donc le logiciel ne peut pas fonctionner...

Heureusement il y a une solution simple si le nouveau lecteur d: est plus grand que l'ancien lecteur d: qui s'appelle désormais e:. Tu copies le contenu entier de e: sur d: et ensuite tu effaces e:.

Mais pourquoi vouloir diviser ton disque dur en deux ou plusieurs lecteurs?

Eh bien, c'est comme ça que pendant des années on a économisé de l'argent. Je t'épargne les détails techniques, mais plus un disque dur est grand, plus il est mal exploité.

### Producteurs de disques durs

Le problème des cavaliers sur le disque dur est une chose que je ne comprends pas. Pendant des années des producteurs comme Seagate, Maxtor, IBM, Western Digital etc. ont produit des disques durs et n'arrivent toujours pas à nous expliquer brièvement, à nous utilisateurs, quelles sont les quatre positionnements possibles.

La petite image sur le disque dur montre les quatre positionnements possibles pour le disque dur:

- Maître seul
- Maître avec esclave
- Esclave
- Cable Select

Cette image apparaît isolée, ce qui signifie qu'on ne voit absolument rien du reste du disque dur. On ne sait tout simplement pas comment considérer cette image. On peut la faire tourner de 180 degrés. Il y a donc deux interprétations possibles.

J'installais récemment deux disques durs de Seagate. Heureusement j'ai trouvé sur la page Internet de la firme une bonne photo qui ne montrait pas seulement les quatre installations possibles du cavalier mais aussi la prise située à gauche de ce cavalier. J'ai enfin compris ce que Seagate veut dire.

C'est vraiment étonnant: ces sociétés ont produit au fil des années plus de 100 millions de disques durs et ne sont pas capables d'indiquer à leurs clients comment le cavalier doit être positionné.

J'ai envoyé à ce sujet un mail à Seagate. Pas de réponse!

Sous W2K et le système de données NTFS mon premier disque dur est C: et mon deuxième disque dur matériel est D:. Il s'agit dans les deux cas de Barracudas de 80 Go de Seagate; ce disque est très silencieux et il est

suspendu par des bandes élastiques pour ne pas avoir de contact avec du métal.

Voilà des années que j'expérimente dans le domaine de l'amortissement du bruit et j'ai publié pas mal à ce sujet. Il y a peu de temps j'ai acheté à Francfort des plaques insonorisantes et je les ai collées à l'intérieur du boîtier. Il s'agit de plaques que Mercedes utilise dans la construction de ses automobiles.

Ces plaques sont assez bonnes. On entend malheureusement toujours l'alimentation en électricité, c'est-à-dire le bloc d'alimentation, mais au bout de dix ans d'expérience avec des PCs, c'est actuellement le plus silencieux que j'aie jamais eu.

## Windows Commander

Octobre 2002

[www.ghisler.com](http://www.ghisler.com)

Voilà des mois que j'utilise un programme formidable de Christian Ghisler, **Windows Commander**. Ce programme n'est pas seulement un gestionnaire de données mais aussi un compresseur/décompresseur et un programme FTP.

WC a 9 ans, à l'époque il n'y avait que Win 3.1! Christian a certainement pris le nom de Windows Commander dans un des meilleurs programmes qui aient jamais été produits, le Norton Commander for DOS. Ce qui est génial dans ces programmes, c'est qu'on a deux fenêtres. On „est“ pour ainsi dire en deux endroits à la fois.

WC est beaucoup plus clair que l'Explorateur Windows et très, très bien adapté à l'utilisation du clavier, c'est-à-dire plus rapide. Il faut s'y faire, mais ça en vaut la peine!

Je travaillais avec Norton Commander depuis

des années“, c'est pourquoi je n'ai pas mis beaucoup de temps à apprendre Windows Commander.

Je propose que tu installes le logiciel et si tu veux continuer à l'utiliser, tu envoies l'argent à Christian Ghisler. Il a fait du bon travail.

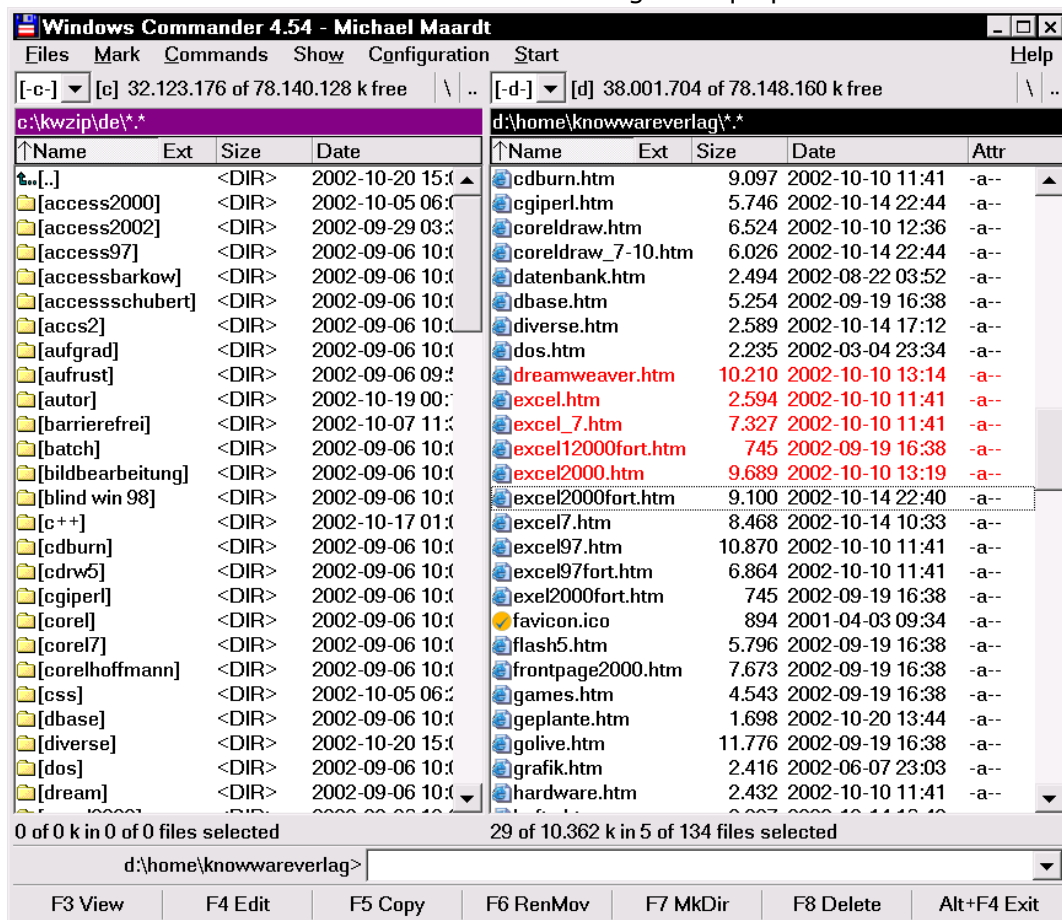
Avec le [Menu Configurer](#) on peut définir beaucoup de choses. Tu peux simplement essayer de modifier les paramètres et de temps en temps d'activer les boutons [Appliquer](#) qui sont en bas. J'ai entre autres entré les paramètres suivants:

[TABulateurs: Extension de fichier: Directement derrière Nom du Fichier](#)

### Généralités

Windows Explorer est bien pour beaucoup de choses, mais quand on a pas mal de fichiers (et surtout des fichiers .zip) et de dossiers, WC est très agréable.

Je suis un fana du clavier et je suis toujours à la recherche de logiciels qui se prêtent bien à son utilisation. Honnêtement, je connais peu de logiciels qui puissent être entièrement



gérés à partir du clavier. WC en fait partie. CuteFTP et Becky en sont d'autres que j'utilise fréquemment.

Ce qui est formidable, c'est que je peux toujours changer de dossiers avec le clavier. Il suffit de taper la première lettre du dossier concerné, et je suis vite dans le dossier recherché.

## Raccourcis

Récapitulatif des touches que j'utilise le plus:  
**TAB** saute d'une fenêtre à l'autre.

**Inser** marque un fichier ou un dossier.  
**Shift+touche fléchée vers le bas** activé plusieurs fois marque plusieurs fichiers ou dossiers; toutes deux sont des fonctions de basculement, c'est-à-dire que si tu repasses sur les fichiers avec ces touches, leur état est activé ou désactivé.

\* inverse la sélection.

**Ctrl+F3**: Tri par noms - Fonction de basculement; l'Explorateur Windows ne le peut pas!

**Ctrl+F5**: Tri par dates; impossible avec l'Explorateur Windows!

**Shift+F2**: Compare des fichiers dans deux fenêtres; impossible avec l'Explorateur Windows!

**Alt+F1/F2**: Changer le lecteur pour la fenêtre droite/gauche

**Ctrl+NUM+** marque tous les fichiers ou dossiers, selon le paramètre: **Operation**, **Choisir** avec **NUM+**. Et **Ctrl+NUM-** retire le marquage.

**Alt+F5**: pour compresser; avec **Shift** en même temps, les fichiers sont déplacés.

**Alt+F6**: décompresser

Menu **Commandes**, **Accorder fenêtres**: pratique pour compresser et décompresser.

**Ctrl+touche fléchée vers le bas**: ligne de commande DOS en bas de la fenêtre. Cool.

**Ctrl+T**: Outil pour renommer plusieurs fois. Super. Impossible avec l'Explorateur Windows.

## F2

J'étais très habitué à **F2** dans l'Explorateur Windows et dans WC il fallait que j'appuie sur **Shift+F6** pour renommer un document. J'ai demandé à Christian s'il ne pouvait pas changer ça. Peu après il m'a écrit: Aucun problème, tu fais ça toi-même.

**Configurer, Paramètres, Registre Divers**, en bas, choisir **F2** et chercher la commande **cm\_RenameOnly** et sélectionner le bouton **OK**. Maintenant **F2** fonctionne comme sous l'Explorateur Windows. Et comme tu le vois, tu peux définir toi-même tous les raccourcis si tu devines ou comprends ce que les commandes veulent dire.

## Compresseur et décompresseur

Plusieurs compresseurs/décompresseurs sont intégrés pour que tu puisses travailler avec .zip et d'autres fichiers compressés, et cela très simplement. Tu tapes Entrée sur un fichier .zip et le contenu est affiché. Alors tu peux travailler tout à fait normalement dans le fichier.

Ou tu ouvres un fichier .zip avec **Alt+F6** dans un autre dossier ou dans l'autre volet de la fenêtre.

Il n'est pas possible de faire plus simple.

## FTP: Ctrl+F

Christian a intégré FTP de façon géniale – si astucieusement qu'on peut même tenir plusieurs „sessions" simultanément. On peut uploader à l'arrière-plan. Je trouve ça super.

Windows Commander a été mis sur le marché en 1993. A l'époque je venais de sortir ma première brochure. Il semble qu'il y ait maintenant de nombreux utilisateurs. Le site Internet de WC compte jusqu'à présent plus de 6 millions de visiteurs. Pas mal!

WC est un shareware et coûte 28 US Dollars. Si nous voulons avoir un bon shareware et une alternative à Microsoft et autres entreprises avides de profit, il faut payer pour utiliser les logiciels. Et Christian le mérite plus que beaucoup d'autres.

Merci Christian, tu as fait un programme formidable!

## Browser Opera

### [www.opera.com](http://www.opera.com)

1. Le browser le plus rapide au monde.
2. Bien adapté à la commande par clavier.
3. Fantastique.

... et je ne suis pas payé pour faire de la réclame mais ...

il est rare qu'un logiciel me surprenne vraiment. Les logiciels suivants sont à mon avis conçus intelligemment:

### **Norton Commander for DOS**

Est-ce que je peux me permettre de placer un intermède?

En 1993 ou 1994, comme j'étais dans les parages, j'ai rendu visite à Los Angeles au „gourou du Memory Management“, John Goodmann, connu des accros du PC dans le monde entier. J'avais été invité par un journal danois à une foire informatique à Las Vegas (Comdex) et je devais faire un rapport.

J'étais avec le journaliste Ole Grünbaum, qui habitait alors aussi à Los Angeles. Il m'avait interviewé par téléphone et rédigé ensuite une critique de ma première brochure dans un des plus grands journaux danois. Sur cette demi-page du journal (grand comme Le Figaro) figurait une des plus grandes photos (de moi) que ce journal ait jamais publiées.

Et plus tard a paru mon rapport au sujet de „la foire qui fut tout simplement horrible“. Je ne savais pas quoi écrire. A l'époque la transmission se faisait avec un modem et un laptop et Ole m'a dit simplement: „Ecris ce que tu penses et que tu ressens!“ J'ai dit: „D'accord“. Et c'est ce que j'ai fait.

A l'époque j'étais certainement au Danemark une célébrité de la micro-informatique.

John Goodmann avait du mal à me situer: un danois inconnu qui a écrit des choses sur DOS 6-Memory à une époque où personne ne savait quoi que ce soit à ce sujet.

Il faut que je précise que nous avons pas mal communiqué par téléphone et par fax. A l'époque les E-mails n'existaient pas! Il employait trois ou quatre personnes qui faisaient des recherches pour ses livres. J'étais seul.

Nous n'avons pas parlé longtemps. J'ai passé la plupart de la semaine avec Ole Grünbaum.

Et mon plus beau souvenir: quand nous avons traversé Death Valley en pleine nuit. J'ai eu une petite envie pressante... et nous sommes descendus de voiture - je n'oublierai jamais ça.

Le silence a fait l'effet d'un coup de tonnerre. On n'entendait rien, absolument rien. Instinctivement, j'ai parlé à Ole en chuchotant. J'étais tellement sidéré et plein de respect que je ne voulais pas troubler ce silence.

Tout ça pour dire que John Goodmann connaissait celui qui a écrit le programme de Norton Commander. Je ne l'ai malheureusement pas rencontré. J'avais oublié son nom. Son prénom était John, mais son nom... oublié.

J'ai pensé: Hm, Google trouve tout. Donc, Google, cherche pour moi!...Et le deuxième résultat sur 3.420 est une page que j'ai faite *moi-même*. Sur mon site Internet anglais knowwareglobal.com il est écrit qu'il s'appelle John Socha!

Finalement j'aurais dû écrire ce texte sous Windows Commander mais je l'ai écrit ici.

Le deuxième programme intelligent s'appelle UltraEdit. Je l'ai décrit ailleurs.

Opéra est peut-être le troisième logiciel intelligent. On verra à l'usage. J'ai installé la nouvelle version il y a seulement 3 jours.

J'ai déjà testé Opéra il y a des années mais je n'ai pas été satisfait. Cette fois il est différent. Je propose que tu installes ce logiciel. Tu as 30 jours d'essai gratuit.

Donc va sur [www.opera.com](http://www.opera.com) et ne te laisse pas impressionner. Je ne sais naturellement pas à quoi ressemblera le site Internet quand tu seras dessus, mais quand j'ai écrit ces lignes il était à mon avis épouvantable.

La première fois que je l'ai visité j'ai pensé: erreur d'atterrissage, on dirait une société de télécommunications qui vend des portables. Je suis ressorti et j'ai entré encore une fois sous Google: „opera browser software download“ et j'ai atterri encore sur la même page.

Browser Opera n'apparaît nulle part sur la page. J'ai pensé: 'Certainement des gens qui ont acheté le nom Opéra et espèrent que la maison suédoise va acheter le domaine!' Et c'est ce que j'ai dit au téléphone à un manager d'Opéra.

Je lui ai encore dit beaucoup d'autres choses et fait beaucoup de propositions. Attendons pour voir comment sera la page d'accueil vers le 15 novembre.

Si j'écris ça, c'est parce que j'ai encore une autre raison d'écrire sur Opéra. Les gens qui ont fait Opéra viennent de Norvège, pas loin du Danemark où je me trouve en ce moment.

Nous avons peu de problème de langue. Alors j'ai téléphoné et nous avons parlé du prix. Je trouve que 30 US Dollars c'est trop. A mon avis 25 Dollars serait un prix acceptable pour un logiciel qui s'adresse à un nombre aussi élevé de clients potentiels.

Ces dernières années j'ai payé plusieurs fois dans les 25 Dollars pour un logiciel. Autant que je me souvienne j'ai payé ça aussi pour Windows Commander, UltraEdit et GroupMail.

Et maintenant j'en suis arrivé à la conclusion que le fichier d'aide et l'aide apportée en général par le logiciel sont trop mauvais.

J'ai envoyé un long mail à Opera. Je leur ai offert mon aide. Opera est le meilleur Browser qui soit, mais aussi celui qui communique le moins avec l'utilisateur.

Dans Opera on peut faire beaucoup de choses sans souris. Mais parfois la souris semble obligatoire pour cliquer dans un autre volet de fenêtre.

Mon problème était que sans souris je ne peux pas transférer le focus d'un volet dans l'autre. Si je n'y arrive pas, beaucoup d'autres n'y arriveront pas non plus.

J'espère que les responsables d'Opéra sont ouverts aux réactions et aux propositions. S'ils l'étaient et s'ils étaient prêts à agencer le logiciel et l'aide selon mes souhaits, le navigateur Opera serait à un prix bien moindre que ne le proposent actuellement Opera et ses partenaires.

Opera est actuellement le meilleur browser, mais ça ne sert à rien si je ne sais pas comment m'en servir.

Certains penseront peut-être: "Bizarre d'écrire des choses pareilles dans une brochure informatique. Ça ne me plaît pas. Je veux des trucs et des tuyaux."

Ma réponse: „Tu as pris un risque. Tu lis cette brochure. Tu l'as peut-être achetée et tu en veux pour ton argent."

Je connais cette situation parce que j'ai lu des milliers de pages de livres et de revues spécialisées en informatique, et qu'après j'avais l'impression d'avoir perdu mon temps. J'ai alors petit à petit appris à parcourir rapidement une page et des paragraphes. J'ai appris à surfer sur les pages."

Je te conseille de faire pareil, si tu ne le fais pas déjà. A notre époque avec ses trillions de textes dans les journaux, livres, revues et surtout sur Internet, tu économises beaucoup de temps et d'énergie mentale si tu possèdes cette technique.

Je l'ai acquise automatiquement au fil de l'évolution de ma personnalité, c'est-à-dire en travaillant sciemment : thérapie, méditation, exercices mentaux, attention générale au quotidien etc.

Cette aptitude de lecture est venue d'elle-même. Je n'ai rien fait de spécial pour ça. Un des nombreux effets bénéfiques parmi tant d'autres.



## Webmaster

C'est le programme que j'utilise.

### FrontPage 2000

Inutile de dire que Microsoft est le producteur de FP.

#### Barres de navigation

Difficiles à comprendre. Ça m'a pris 2 ou 3 jours. Je sais qu'il y a quelques points très critiquables:

- Le code HTML est modifié
- Des meta-tags sont automatiquement introduites dans les fichiers pour que Microsoft puisse voir combien de pages Internet sont créées avec FrontPage. Révoltant!

A mon avis les barres de navigation sont super. KnowWare a fait une brochure sur FrontPage 2000 mais les barres de navigation n'ont pas été suffisamment décrites. Si ça intéresse beaucoup de monde je ferai un article là-dessus sur notre site Internet.

### Xenu.de

Thomas Hillmann a créé un petit logiciel intelligent qui est même en freeware. Il est en relation avec Scientologie, mais ça tu peux le lire sur son site Internet.

Xenu contrôle si un site Internet contient des 'broken links' et crée un fichier .htm sur les pages qui contiennent ces 'broken links' mais aussi d'autres informations.

Fais **Ctrl+Net** tape l'adresse Web et c'est parti. **Ctrl+B** „toggled“, si les fichiers sont affichés. Je fais sans, comme ça je vois plus vite (couleur rouge) s'il y a des fautes. Comme disent les américains: A must for every webmaster.

C'est amusant de tester de temps en temps le site Internet des autres :-)

### PingPlotter.com

Ce logiciel est utile si tu n'arrives pas à joindre un site Internet et que tu t'y connais dans les adresses IP.

Tu vois quel est le chemin parcouru entre ton ordinateur et le site Internet et ça te permet de voir dans quel endroit du monde un serveur a des problèmes.

### UltraEdit.com

SuperEditor d'une personne très sympathique. C'est avec plaisir que j'ai payé 25 Dollars à Ian. Quand je pense au prix d'autres logiciels et quand je vois ce que UltraEdit a fait pour moi, 25 Dollars c'est donné.

Cet Editor est excessivement rapide. J'ai été très surpris la première fois que j'ai ouvert un fichier de 10 Mo: Poff, terminé. Et puis j'ai fait des tests: un „Replace“ avec un fichier aussi grand, ça dure combien de temps? En 3 ou 4 secondes des milliers de „Replaces“ étaient exécutés.

Il y a beaucoup d'applications. Voici celles que j'utilise souvent ou que je trouve très intéressantes:

#### Tri, remove duplicates

Imagine que tu as un fichier contenant 10.000 adresses d'Emails et que tu sais qu'il y a des doubles. Tu ne veux avoir qu'un seul exemplaire des adresses. Aucun problème: la fonction tri a une option **remove duplicates**!

#### Replace

C'est pourquoi je fais de temps en temps **Replace in Files**. UltraEdit fait un Replace dans des fichiers qui sont sur le disque dur et là il y a bien entendu l'option: également dans les „Subfolders“ (sous-dossiers).

Les fichiers ne doivent pas obligatoirement être ouverts. Cette possibilité, c'est-à-dire Replace dans des fichiers ouverts, existe cependant aussi.



J'utilise UltraEdit en tant que Texteditor normal. Je cherche le fichier, le menu de raccourcis et je tape „U" et hop! Le fichier est ouvert en UltraEdit. J'édite de plus en plus de fichiers .htm en UltraEdit.

## ReplaceEm

[www.orbit.org/replace/](http://www.orbit.org/replace/)

### Multi-string-replace - Freeware

Celui qui a écrit ReplaceEm (replace them) est doué en tant que programmeur mais pas en tant qu'auteur. La description du logiciel et les fichiers d'aide sont épouvantables.

On y parle de Replace Groups et File Sets d'une façon qui, pour moi tout du moins, m'a semblé très difficile à comprendre. Je n'ai finalement compris que parce que j'avais jadis travaillé sur des logiciels de conversion.

Que veut dire par ex. multi-string-replace Program?

Le mieux est de montrer sur un exemple comment j'utilise ReplaceEm. FP 2000 ne fait pas de trémas en HTML, c'est à dire ne convertit pas ä en &auml;

Une fois par mois, quand j'y pense, je convertis tous les fichiers .htm pour le site Internet. J'ai créé un „Replace Group" qui dit que ä doit être converti en &auml;;, ö en &ouml;;et ainsi de suitel. 6 lignes en tout.

Dans UltraEdit je devrais faire ce Replace 6 fois dans les fichiers. Avec Replace ça va d'un seul coup avec des fichiers et des définitions enregistrées.

Cette conversion dure environ 30 secondes et ensuite il faut que je recherche tous les documents qui ont été convertis et pour ça je me sers de Windows Explorer (chercher les fichiers .htm dans le dossier et les sous-dossiers puis trier par date).

**Replace Group:** Un tableau avec beaucoup de lignes dans lequel String A est converti par String A1, String B par String B1 etc. Un Replace Group peut être stocké.

**File Set:** Groupe de fichiers lié à un Replace Group pour ne pas avoir à répéter à chaque fois quel groupe de fichiers doit être remplacé par quel Replace Group.

Quand tu as fait le Replace Group, tu cliques avec le bouton droit sur le dossier jaune, tu sélectionnes [Add Files](#) et tu cherches un dossier dans lequel se trouvent les fichiers à convertir. Fais attention à l'onglet (Register): Destination et Backup.

Tu peux attacher plusieurs „File Sets" à un Replace Group si tu veux utiliser le même tableau de conversion pour des fichiers situés dans des dossiers différents.

Ce logiciel est donc en mesure de faire quelque chose qu'UltraEdit ne peut pas faire: exécuter en une seule fois plusieurs Replaces et stocker les tables de conversion et les fichiers/dossiers attachés. Très pratique tout ça.

Envoie lui une carte de Noel!

## Becky - E-mail

[www.rimarts.co.jp](http://www.rimarts.co.jp)

### Mon logiciel préféré

J'utilise Becky depuis des années. Il sait faire tout ce dont j'ai besoin et même encore beaucoup plus. Ce qui me plaît le plus: je j'ai pas besoin de la souris. Tout va très vite. En ce moment je reçois dans les 200 à 300 mails chaque jour, beaucoup d'entre eux sont de la réclame, du Spam et des virus. Il y a beaucoup de monde qui essaye de m'infester de virus!

## Group Mail - Newsletters

[www.infacta.com](http://www.infacta.com)

Les logiciels de messagerie courants ne sont pas faits pour envoyer un mail à 10.000 personnes et gérer ces 10.000 adresses. Pour ça il y a des logiciels comme par ex. Group Mail, faits par des irlandais.

## **Kevin et Hostings.com**

Il y a bien des années mon ami anglais Anthony Owen m'a parlé d'une société d'hébergement aux Etats-Unis. Elle était bien meilleur marché qu'au Danemark. A l'époque, en 1996, personne ne s'y connaissait dans les prix et beaucoup de sociétés faisaient payer très cher leurs services d'hébergement.

Anthony m'avait parlé de Kevin Zaleski, un gars sympa. Je me suis mis moi aussi à poser des questions à Kevin. Serveurs Web, Unix, FTP, Upload et je ne sais quoi encore m'étaient inconnus. Mais je savais écrire et poser des questions. Et c'est ce que j'ai fait. En masse.

Kevin me répondait normalement dans les 10 minutes, parfois avec beaucoup de mots que je ne comprenais pas, mais souvent aussi avec des liens vers des pages d'aide.

Je continuais à poser des questions jusqu'à ce que j'aie compris. Kevin ne me connaissait pas et je payais seulement 24 Dollars par mois pour un espace de 500 Mo et 10 Go de transfert de données par mois. Et il me répondait quand même très longuement.

Hm, je n'avais encore jamais rencontré un type pareil sur Internet et au bout d'un an à peu près je lui ai demandé: Kevin, combien de clients as-tu finalement? Il m'a dit combien de clients il avait et qu'il écrivait dans les 500 mails tous les jours!

Je lui ai alors demandé: Comment ça se fait que tu es aussi gentil avec moi? Est-ce que tu en as vraiment le temps? Kevin m'a alors répondu qu'il avait déjà été au Danemark et que la raison était vraisemblablement qu'il m'aimait bien ou qu'il aimait bien ce que je faisais.

J'ai dit: OK, c'est gentil de ta part. Il y avait donc des gens sympas, aimables dans l'espace cybernétique. Je ne sais pas combien nous avons échangé de mails, mais au cours des années ça a dû faire plus de mille.

Kevin m'a appris tellement de choses que je me suis vite senti en sécurité. Quand quelque chose ne va pas, quand je fais une erreur, Kevin est tout de suite là.

Nous ne nous sommes jamais rencontrés.

Et il a certainement d'autres intérêts que l'ordinateur. Il sait beaucoup de choses au sujet des fleurs, des motos et il fait des choses bien pour aider les gens.

Il y a des sociétés d'hébergement qui sont moins chères mais il ne m'est jamais venu à l'idée d'en changer. J'ai maintenant 3 domaines principaux et 5 ou 6 domaines annexes chez Kevin.

Pour moi c'est également pratique que nous soyons éveillés aux mêmes heures parce que je travaille le soir et la nuit. La réponse à mes mails vient donc rapidement.

Constituer un site Internet et uploader, ça n'est qu'une partie du jeu.

Beaucoup de choses se passent en coulisses: langage de programmation, scripts etc. Kevin m'a tout appris au fur et à mesure. Je t'en suis très reconnaissant, Kevin.

Thanks a lot, Kevin!

You have been and still are a true friend!

## Pourquoi est-ce que personne ne me l'a dit ...?

(écrit en 1997)

Quand j'ai découvert les raccourcis clavier pour l'**Explorateur Windows**, ça a été une surprise véritable mais bienvenue. J'espère que cette brochure t'a fait connaître quelques nouvelles habitudes pour travailler sur ton ordinateur et que cela t'épargnera des problèmes corporels.

Pour ce qui me concerne, j'ai en tous cas vite été persuadé de l'utilité des raccourcis: pas de souris quand il s'agit de manipuler des fichiers ou des dossiers!

Si tu as toi-même essayé, j'espère que maintenant tu te dis: „Ça fait maintenant des mois que j'ai des problèmes pour faire des clics et des doubles clics et glisser en maintenant une touche enfoncée (**Shift** ou **Ctrl**). C'est bien plus facile comme ça! Pourquoi est-ce que personne ne me l'a dit?“

### Une réponse possible

J'ai une théorie à ce sujet: quand Microsoft a développé Windows 95, l'entreprise a cherché avant tout à faire une copie de Macintosh dans lequel la souris jouait un rôle encore plus prédominant.

Microsoft a donc pour ainsi dire essayé de développer un système d'exploitation pour idiots. Et cette idée que les utilisateurs d'ordinateurs sont des idiots est aussi la philosophie de certaines maisons d'édition.

La souris ergonomique de Microsoft et le clavier correspondant ne sont que de la poudre aux yeux!

D'ailleurs le double clic a été plus ou moins supprimé dans Windows 98 parce que trop de gens faisaient des doubles clics sur les liens [www](http://www), ce qui entraîna une panne totale du navigateur! Si la maison Microsoft voulait vraiment faire quelque chose pour notre santé,

- elle ne se concentrerait pas uniquement sur la souris,
- elle prendrait au moins autant de temps pour expliquer le fonctionnement du clavier,
- elle ferait en sorte que *toutes* les commandes puissent s'effectuer à partir du clavier.

Apparemment il y a chez Microsoft des problèmes de communication entre les différents services. Je suppose que le rôle du service chargé de programmer le clavier a été tellement dévalué que l'idée suivante est née: „Allez, faisons quelque chose de vraiment bien. Montrons que Windows 95 peut être géré à partir du clavier.“ Je tiens à remercier tous les programmeurs auxquels nous devons les raccourcis clavier traités ici. Dommage que votre patron n'ait aucune envie de dire au monde que vous avez fait du bon travail.

Microsoft semble supposer que les utilisateurs d'ordinateurs sont bêtes, c'est pourquoi le **Poste de travail** apparaît sur le Bureau. Il faut lire entre les lignes: „Maintenant vous êtes bien obligés de le voir.“ Et comme ça ils ont en même temps caché l'**Explorateur Windows** le mieux possible. J'ai ma petite idée sur le jour où les créateurs de logiciels seront heureux: ce sera le jour où les éditeurs ne pourront plus vendre de livres sur les ordinateurs. Ça devrait être le but de tout créateur de logiciel!

### Les avantages du clavier

Ça t'est certainement déjà arrivé: tu veux faire un double clic mais tu n'es pas assez rapide et Windows pense tout de suite que tu veux renommer un fichier ou un dossier.

Si, à la place, tu utilises le clavier, tes bras restent sur le bureau, tu n'as presque pas besoin de bouger les mains. C'est bien plus confortable et tu peux te concentrer sur ton travail au lieu d'utiliser sans cesse la souris.

Avec le clavier tu peux déplacer le pointeur de la souris de façon beaucoup plus précise. Tu sais où il atterrira la prochaine fois que tu appuieras sur une touche. Tu peux donc te concentrer sur l'étape suivante. Si par exemple tu appuies sur **Entrée** après avoir sélectionné un fichier, tu sais d'avance ce qui va se passer.

Si tu utilises la souris, tu es obligé de contrôler sur l'écran ses déplacements plus ou moins accidentels, de te concentrer pour atteindre sur l'écran l'objet qui convient, et réfléchir à ce qui va arriver si tu fais un clic ou un double clic. Il te faut ensuite attendre le résultat et ce n'est qu'après que tu peux

continuer dans ton action. Tout ça est fatigant. Cela gêne et va à l'encontre de nos processus de pensée qui sont un mélange de pensée intellectuelle, d'intuition, de créativité, de sentiments, etc.

Ces processus mentaux sont composés de deux parties: l'une est orientée sur le résultat, veut parvenir à but; l'autre est plutôt analytique et contrôle les processus qui sont nécessaires pour arriver au but, dans notre cas, le guidage de la souris.

Tu peux apprendre à taper sans avoir à regarder ni sur le clavier ni sur l'écran. Mais tu ne peux pas utiliser la souris sans observer attentivement ce qui se passe à l'écran!

### Et quand la souris est incontournable ...

J'utilise une souris de Logitech avec scroller qui peut faire automatiquement un double clic, ce qui est très pratique, et avec laquelle je peux aussi scroller dans certains programmes. Je conseille d'utiliser cette souris ou une souris analogue avec scroller et qui fait un double clic avec une touche médiane ou avec le scrolleur.

### Peux-tu penser comme un logiciel?

Voyons brièvement un problème que la plupart des utilisateurs d'ordinateurs ne considèrent même pas comme un problème. Prenons une situation normale de travail sur ordinateur et suivons chacune des différentes étapes.

Sous Windows le déroulement typique d'un travail est à peu près le suivant (la description utilise des expressions qui relèvent plus de la philosophie informatique, mais c'est comme ça que pensent les programmeurs):

Windows et l'**Explorateur Windows** ont été développés sur la base d'une conception née de réflexions abstraites de ce genre. Je crois qu'il te sera utile de savoir comment pensent les programmeurs. Computer et programmeurs trouvent presque impensable de se comporter comme le reste des humains, alors il faut bien que nous pensions comme eux-mêmes le font.

En ce qui concerne notre pensée quand nous travaillons dans l'**Explorateur Windows**, je pars de l'hypothèse suivante:

### Normalement nous pensons...

1. Je veux faire quelque chose avec un fichier.
2. Où est le fichier?
3. Comment est-ce que je peux l'atteindre?
4. Comment est-ce que je peux exécuter ce que je veux faire avec le fichier?

### Et puis...

1. nous navigons, c'est-à-dire que nous cherchons le fichier,
2. sélectionnons l'objet, c'est-à-dire le fichier ou le dossier,
3. faisons quelque chose – supprimons, copions, déplaçons, activons le fichier; démarrons le programme; définissons les propriétés etc.
4. et terminons éventuellement notre action avec le fichier, c'est-à-dire que nous l'insérons à un autre endroit, etc.

Considère la succession de ces points. Les programmeurs nous obligent à transformer le langage en *action* en utilisant un logiciel. L'essentiel dans ce processus c'est que l'objet, grammaticalement le sujet, et l'action, grammaticalement le verbe, intervertissent leur place.

Ça constitue le problème de base dans l'apprentissage de l'utilisation et de la programmation des ordinateurs. Et ça dénonce un problème plus important dans l'ensemble de l'industrie informatique.

*Les professionnels de l'informatique*, et en particulier les programmeurs, se sont habitués à *penser comme des logiciels*.

L'échange entre l'objet et l'action ne leur pose aucun problème. Il leur paraît naturel que l'objet devance l'action.

L'homme pense normalement en utilisant des concepts d'action, des verbes: supprimer, copier, démarrer un logiciel, écrire une lettre, etc. C'est pourquoi il nous semble difficile de comprendre pourquoi nous devons faire quelque chose de particulier dans un logiciel afin qu'il comprenne en quoi consiste l'*action*.

La plupart des gens pensent: „Je veux effacer la lettre que j'ai écrite à Dupont. Je l'ai écrite hier mais je ne la lirai plus jamais.“

Les programmeurs aiment mettre l'objet en avant et l'action au second plan. Windows 95

a été annoncé au monde informatique à grands coups de fanfares en tant que „système axé sur l'objet“.

Et nous flottons maintenant dans une mer d'objets et de confusion parmi les utilisateurs. Les objets ont des propriétés et nous devons les examiner afin de trouver les actions ou les verbes qui se cachent derrière ces propriétés.

L'établissement d'une connexion Internet constitue un bon exemple. Cela amène un embroglio d'objets ou de symboles et il est presque impossible de savoir où commencer. Tu as certainement déjà toi-même essayé et tu connais ce sentiment.

Tu veux faire quelque chose dans un logiciel mais tu ne sais pas comment parvenir à l'objet qui exécute l'action que tu veux accomplir.

Les programmeurs ont associé l'action avec l'objet; et dans leur pensée, c'est logique. Mais leur façon de penser a souvent peu de choses en commun avec la nôtre, et ça pose alors des problèmes.

As-tu jamais vu un programme appelé [Supprimer](#) qui contient les sous-menus [Dossier](#), [Fichier](#), [Lettre](#) etc.? Vraisemblablement pas. Les menus sont un chaos d'objets, grammaticalement des sujets, Fichiers, Outils, Données, Fenêtres, Aide, et d'actions, grammaticalement des substantifs dérivés de verbes, Edition, Affichage, Insertion.

Cet exemple est tiré de Word 95. Il n'est vraiment pas étonnant que les logiciels soient difficiles à comprendre.

## Post-scriptum - octobre 2002

La description théorique ci-dessus des problèmes qui existent dans le monde informatique constitue une description succincte du problème central: la communication. C'est bien sûr un problème qui n'existe pas seulement dans le monde de l'informatique mais dans le monde en général.

La philosophie qui anime KnowWare est un essai de communiquer de façon humaine, compréhensible et aimable.

L'homme a créé un monde basé sur des valeurs matérielles. L'argent est Dieu, com-

me le dit si clairement l'inscription sur les billets de banque aux Etats-Unis: 'In God we trust'.

On ne peut pas être plus clair.

Voilà dix ans que je travaille sur la communication dans le monde informatique, et je vois un problème: la communication. Dans les logiciels, les manuels et fichiers d'aide pour matériel et logiciels, la littérature informatique, les pages Web, partout le même problème: la communication.

Si les éditeurs qui publient de la littérature informatique ne peuvent pas gagner d'argent, alors le logiciel est bon! C'est finalement incroyable que des millions de personnes aient pendant des années accepté un service aussi mauvais. Pour d'autres articles les consommateurs se montrent très exigeants. Pourquoi pas pour les ordinateurs?

Parce que le monde de l'informatique et ses clients sont avant tout masculins et que les hommes ont appris à ne pas avouer avoir des problèmes quand il s'agit de choses techniques! Il faut être dur et cool. Plutôt s'inscrire pendant des heures la nuit sur un logiciel que de dire: „Pas assez bien. Je ne dépense pas d'argent pour ça.“

Pour toutes les autres marchandises, c'est différent. Si ça ne fonctionne pas, on va au magasin et on le dit. Mais pour les ordinateurs les producteurs ont été assez malins pour dire au consommateur: „L'imbécile, c'est toi.“

Pendant des années il y a eu un truc: le matériel et le logiciel doivent aller ensemble. Quelques entreprises faisaient du matériel et d'autres les logiciels. Depuis quelques années seulement il existe des firmes qui font les deux.

Le truc était, et il est certainement encore, de dire à l'acheteur d'un *logiciel*: „Ça vient du *matériel*. Adresse-toi à ton fournisseur de matériel.“ Et quand on s'adressait au fournisseur de matériel il disait: „Le problème vient du *logiciel*. Adresse-toi à ton fournisseur de logiciel!“

Il va encore s'écouler un certain temps avant que les logiciels soient vraiment conviviaux parce que le but des fournisseurs de logiciels est le profit et que dans ce cas, une des maximes de la communication est la suivante:



„Nos clients doivent rester dans la dépendance de nos produits et ne doivent pas s'affranchir sinon nous risquons de perdre leur clientèle et alors de ne pas gagner d'argent.“

Cette conviction est une des convictions ou prémisses fondamentales de beaucoup de firmes ou de presque toutes. C'est pourquoi les „clients“ ne peuvent pas être considérés comme des amis ou des semblables potentiels.

Le monde de l'informatique est dominé par des hommes. Ils jouent maintenant avec des machines appelées ordinateurs. L'énergie mentale masculine est si forte dans le monde des PCs que ceux qui ont beaucoup d'énergie féminine éprouvent une forte antipathie parce qu'ils ressentent une énergie masculine dure et technique. Cette énergie est seulement un côté de l'homme. Le côté émotionnel, entre autres, manque.

Si les femmes sont hostiles aux ordinateurs, la raison en est là: l'énergie humaine est absente parce que dans le monde de l'informatique les hommes masculins refoulent et dissimulent leurs sentiments à tel point qu'ils *communiquent* et parfois même *vivent* comme des ordinateurs ou des logiciels!

Ordinateurs, logiciels, Emails et Internet sont pour nous, les humains, des *moyens* ou des *outils* et non un but en soi!

Au cours des 20 dernières années l'industrie informatique a relativement bien réussi à hypnotiser les masses et à définir ces ordinateurs et leurs logiciels comme étant la solution à nos problèmes *humains*.

A une époque où l'humanité se trouve dans un dilemme, sans buts et sans valeurs morales, il a été facile de convaincre tant de personnes, surtout des hommes, du bien-fondé de cette idéologie.

Quand une vie dénuée de sentiments est présentée comme idéale, une machine qui possède mieux que l'homme des facultés mentales et humaines exerce sur beaucoup de gens qui trouvent difficile d'accepter leurs sentiments une attraction évidente.

## Argent

L'argent ou le profit n'ont jamais été mon but. Depuis quelques années j'ai confiance en la vie. J'obtiens toujours ce dont j'ai besoin pour mon évolution en tant qu'homme. Moins j'ai pensé à l'argent, plus j'en ai eu! J'écirai plus tard sur ce paradoxe et sur d'autres paradoxes logiques de l'humain.

## Merci beaucoup à ..

Merci à Karl Antz. Tu as fait pendant des années un travail formidable pour que les brochures soient dans un allemand correct.

Merci à mon frère, Johann-Christian Hanke, d'en avoir corrigé le contenu en dernière minute!

## Enough for today!

Pendant 7 ans à Poona, en Inde, Bhagwan Shree Rajneesh a dit tous les matins après sa „lecture matinale“: Enough for today.

Il a été pendant 5 ans mon maître et mon professeur. Il m'a appris ce qui est le plus important dans la vie: m'accepter moi-même complètement, tous les sentiments, toutes les pensées, tout, et il m'a donné le nom de Dhyana Samarpano.

Merci, Uncle Bhaggie, sans toi KnowWare n'existerait pas.

Aujourd'hui je peux dire moi aussi:

## Enough for today!

J'espère que ce texte t'a apporté quelque chose. J'ai eu plaisir à l'écrire. J'ai appris, toi aussi je l'espère, sinon aujourd'hui, alors demain ou bien ...

God bless you!

Michael Maardt

21. Octobre 2002



